



# ወርሃዊ የአየር ጠባይ ግምገማ እና ትንበያ መጽሔት

ከሚያ1-31/2021 የነበረው የአየር ጠባይ ግምገማ  
እንዲሁም ከጁን 1-30/2021 የሚኖረው የአየር ጠባይ  
ትንበያ እና ምክረ ሃሳብ

ጁን 2021  
አዲስ አበባ

እ.ኤ.አ ከሜይ 1 እስከ 31/2021 የነበረው የአየር ጠባይ ግምገማ ..... 3

ካርታ 6 እ.ኤ.አ ከሜይ 1 እስከ 31/2021 ድረስ የነበረው የዝናብ መጠን በሚ.ሜ..... 5

ካርታ 7 እ.ኤ.አ ከሜይ 1 እስከ 31/2021 ድረስ ዝናብ የዘነበባቸው ቀናት ብዛት..... 6

ካርታ 8 እ.ኤ.አ ከሜይ 1 እስከ 31/2021 ድረስ የነበረው የዝናብ መጠን ከመደበኛው ጋር በመቶኛ ሲነፃፀር..... 7

እ.ኤ.አ ከሜይ 1 እስከ 31/2021 የነበረው የአየር ጠባይ በእርሻ ሥራ ላይ ያሳደረው ተፅዕኖ ..... 8

ካርታ 9 ከሜይ 1 እስከ 31/2021 ድረስ የነበረው የእርጥበት ሁኔታ ..... 8

እ.ኤ.አ ከሜይ 1 እስከ 31/2021 የነበረው የአየር ጠባይ በውሃው ዘርፍ እንቅስቃሴ ላይ ያሳደረው ተፅዕኖ ..... 9

ካርታ 10 እ.ኤ.አ ከሜይ 1 እስከ 31/2021 ድረስ የነበረው የእርጥበት ሁኔታ ..... 9

..... 9

እ.ኤ.አ ከጁን 1 እስከ 30/2021 የሚኖረው የአየር ጠባይ አዝማሚያ ..... 10

እ.ኤ.አ ከጁን 1 እስከ 30/2021 የሚኖረው የአየር ጠባይ አዝማሚያ በእርሻ ሥራ ላይ ሊያሳድር የሚችለው ተፅዕኖ ..... 10

እ.ኤ.አ ከጁን 1 እስከ 30/2021 የሚኖረው የአየር ጠባይ አዝማሚያ በውሃው ዘርፍ እንቅስቃሴ ላይ ሊያሳድር የሚችለው ተፅዕኖ ..... 11

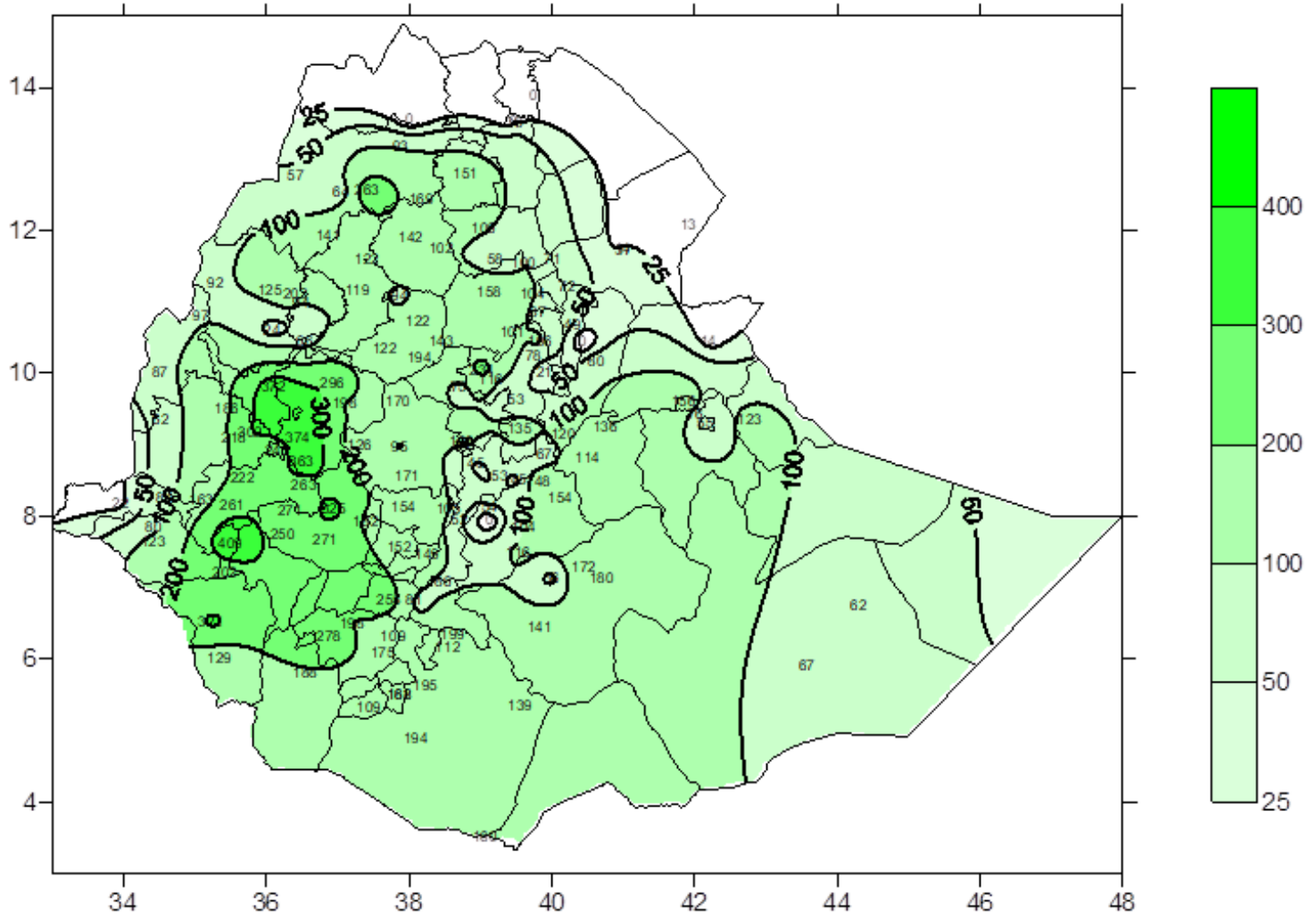
# እ.ኤ.አ ከሜይ 1 እስከ 31/2021 የነበረው የአየር ጠባይ ግምገማ

ባለፈው የሜይ ወር ለዝናብ መኖር አመቺ ሁኔታን የሚፈጥሩ የሚቲዎርሎጂ ክስተቶች በተለይም በመጀመሪያው አስር ቀናት በመጠናከራቸው በአብዛኛዎቹ የሀገሪቱ አካባቢዎች ላይ የተስፋፋ የዝናብ ስርጭት እንዲኖር አስተዋፅኦ አድረጓል። በተጨማሪም ከነበረው ጠንካራ የደመና ክምችት በአንዳንድ የደቡብ፣ የደቡብ ምዕራብ እና ምስራቅ የሀገሪቱ አካባቢዎች ላይ ለወንዞች መሙላት እና ለጎርፍ መከሰት መንስኤ የሆነ ከባድ መጠን ያለው ዝናብ ተመዝግቧል። በዚህ መሰረት በድሬዳዋ አካባቢ የዘነበው ከባድ መጠን ያለው ዝናብ በሰዎች ህይወት ላይ ጉዳት ማድረሱን የተሰበሰቡ መረጃዎች ያመለክታሉ። ይሁን እንጂ ወደ ሀገራችን የገባ የነበረው ዕርጥበት አዘል አየር ከዕለት ወደ ዕለት በመዳከሙ በተለይም በሶስተኛው አስር ቀናት የዝናብ መጠን እና ስርጭት ከአብዛኛዎቹ የሀገሪቱ አካባቢዎች ላይ ቀንሶ ተስተዋወቀ። በአጠቃላይ ባለፈው የሜይ ወር በሁሉም የሀገሪቱ አካባቢዎች ላይ የተለያየ መጠን ያለው ዝናብ የተመዘገበ ሲሆን፣ በአንዳንድ ቦታዎች ላይም ለጎርፍ መከሰት መንስኤ የሆነ ከባድ መጠን ያለው ዝናብ በተለይም በመጀመሪያውና በሁለተኛው አስር ቀናት ላይ ተመዝግቧል። ለመጥቀስም በወላይታ ሶዶ 63.2፣ በሳዊላ 31.5፣ 56.7፣ 48.5 እና 40.8፣ በጎዴ 38.0፣ በአርባ ምንጭ 41.3ና 35.7፣ ቡሌ ሆራ 36.1፣ 44.6ና 31.5፣ በነቀምቴ 32.2፣ 67.7፣ 71.7፣ በጊምቢ 43.1 ,31.3, 39.7፣ 41.2፣ በጎንደር 38.9፣ 62.3፣ በባህርዳር 42.2ና 43.9፣ በሶኮሩ 42.7፣ አዋሽ አርባ 90.0፣ በማጀቴ 56.4ና 34.2፣ በአዲስ አበባ 59.8ና 49.3፣ በአቦምሳ 43.7ና 52.2፣ በአርጆ 38.4፣ 31.2፣ 34.4፣ 38.6ና 42.6፣ በአደሌ 42.4፣ በአዴት 54.6፣ በባቲ 39.6፣ በቻግኒ 44.0፣ በጨፋ 37.3፣ በኮምቦልቻ 35.6፣ በድሬዳዋ 82.9ና 46.4፣ በዳንግላ 55.2ና 46.2፣ በገለምሶ 57.2፣ በገዋኔ 40.9፣ በጊኒር 78.0ና 40.0፣ በጎሬ 45.0፣ በሆሳና 32.7፣ በጂግጂጋ 44.9፣ በጅማ 40.2፣ 32.4፣ 32.8፣ በጂንካ 36.4፣ በማሻ 54.2፣ 30.6፣ 31.2፣ 40.2 69.2፣ በማንኩሽ 38.0፣ በሚኤሶ 61.7፣ በመካነሰላም 66.7፣ በአዳማ 39.5፣ በነጅ 46.0ና 35.9፣ በነገሌ 41.1ና 36.1፣ በፓዌ 64.5፣ በወረኢሉ 35.7ና 33.9፣ በያቤሎ 46.3፣ በየትኖራ 37.1፣ 47.0፣ በወራቤ 43.5፣ በአማን 38.7፣ 51.4ና 33.7፣ በጊዳ አያና 32.6፣ 63.8ና 34.8፣ በጎሎልቻ 57.2፣ በፅጌታ 112.0፣ በድዴሳ 81.0፣ በአይራ 30.2፣ በአየሁ 38.2፣ በቡሬ 50.4፣ በጭራ 36.7፣ በደብረ ታቦር 37.6፣ በደብረወርቅ 32.2፣ በእንዋሪ 40.1፣ በጋቲራ 36.5፣ በሊሙገነት3 31.2, 44.3፣ በሻምቡ 30.1፣ በሻውራ 40፣ በወሊሶ 30.9፣ በጃራ 46.7፣ በቡርጃ 65.4, 42.8፣ በጉንዶ መስቀል 42.3፣ በቡሬ 70.9፣ በፉኝዶ 37.3, 47.5፣ በዳልፋጊ 34.9፣ በተርጫ 34.4 እና በቴፒ 35.2 በሚሜ ይገኙበታል።

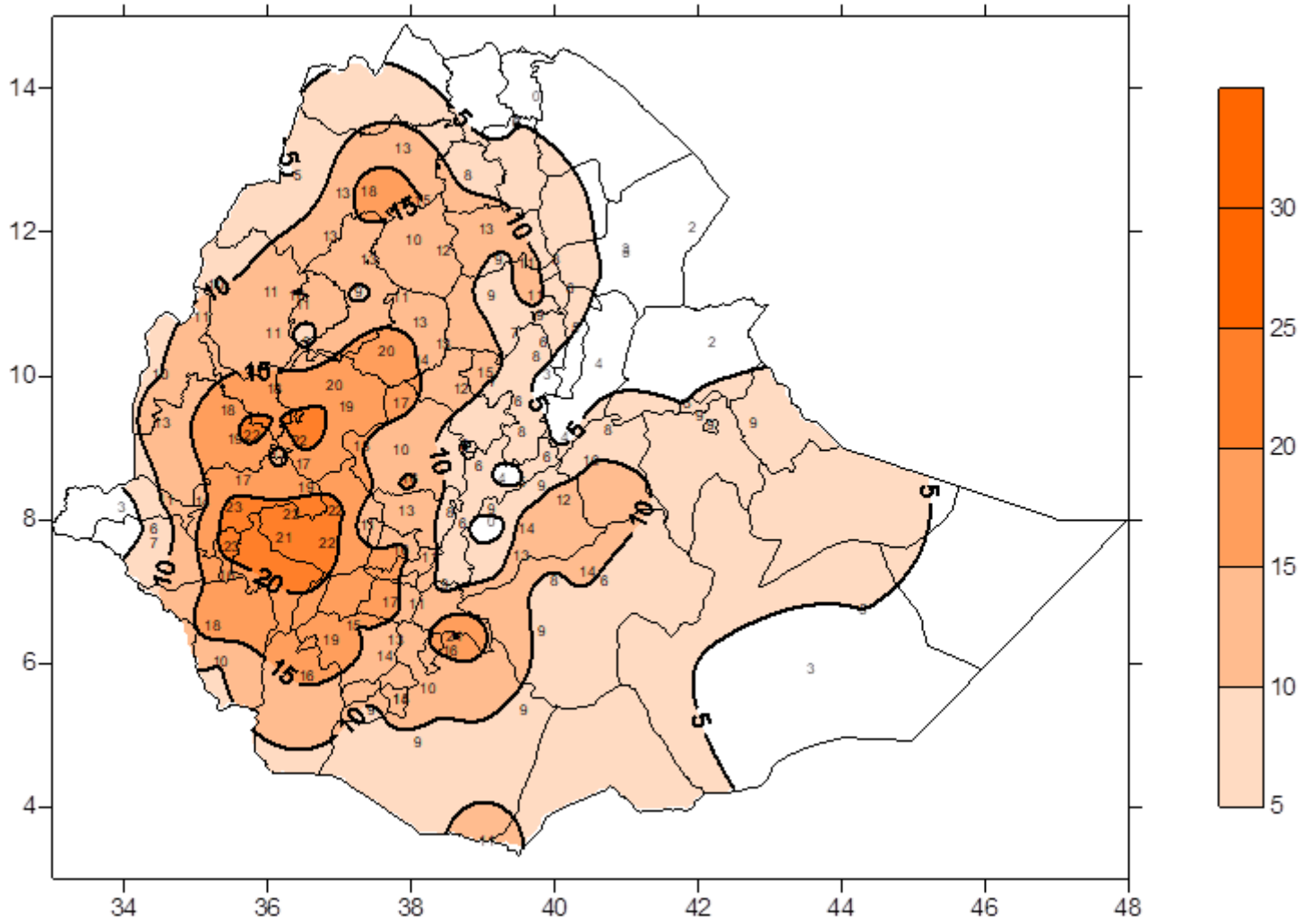
ባለፈው የሜይ ወር የዘነበው የዝናብ መጠን ከቦታ ሽፋን አንፃር ሲገመገም በአማራ፣ በኦሮሚያ፣ በቤንሻንጉል ጉሙዝ፣ በጋምቤላ፣ በደቡብ ብሄር ብሄረሰቦችና ህዝቦች ክልል፣ በሲዳማ፣ በሱማሌ ክልል እና ከአፋር ክልል ዞን 3ና 5 ዞኖች ላይ ከ50-410 ሚሜ የሚደርስ ከ5-23 ቀናት ያህል ዝናብ የነበራቸው ሲሆን፣ በተቀሩት የሀገሪቱ አካባቢዎች ላይ ከ5-25 ሚሜ የሚደርስ ከ4 ላንሱ ቀናት ዝናብ ነበራቸው።

ባለፈው የሜይ ወር የዘነበው የዝናብ መጠን ከመደበኛው ጋር ሲነፃፀር ከትግራይ ክልል ምዕራባዊ ክፍል፣ ከሰሜን ጎንደር ምዕራባዊ ክፍል፣ ከአሶላና ከማሸ ዞኖች፣ ከቁለም ወለጋ፣ ከጥቂት የባሌና አርሲ እንዲሁም የሲዳማ ክልል ዞኖች ላይ ከተመዘገበው ከመደበኛ በታች የሆነ ዝናብ በስተቀር በተቀሩት የሀገሪቱ ክልል ዞኖች ላይ መደበኛና ከመደበኛ በላይ ዝናብ ተመዝግቧል።

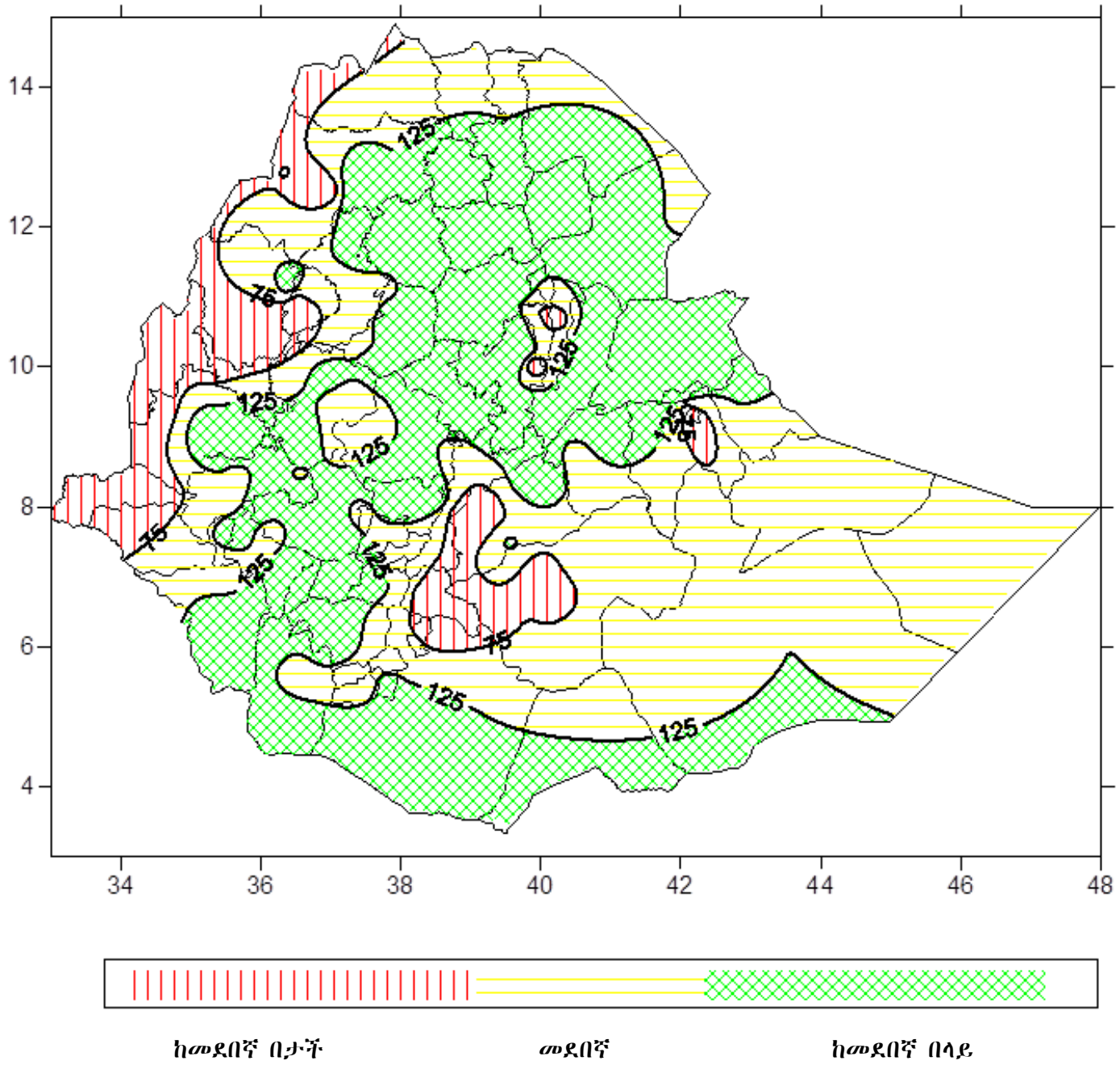
ካርታ 6 እ.ኤ.አ ከሚያ 1 እስከ 31/2021 ድረስ የነበረው የገናብ መጠን በሚ.ሜ



ካርታ 7 እ.ኤ.አ ከሚያ 1 እስከ 31/2021 ድረስ ዝናብ የዘነበባቸው ቀናት ብዛት



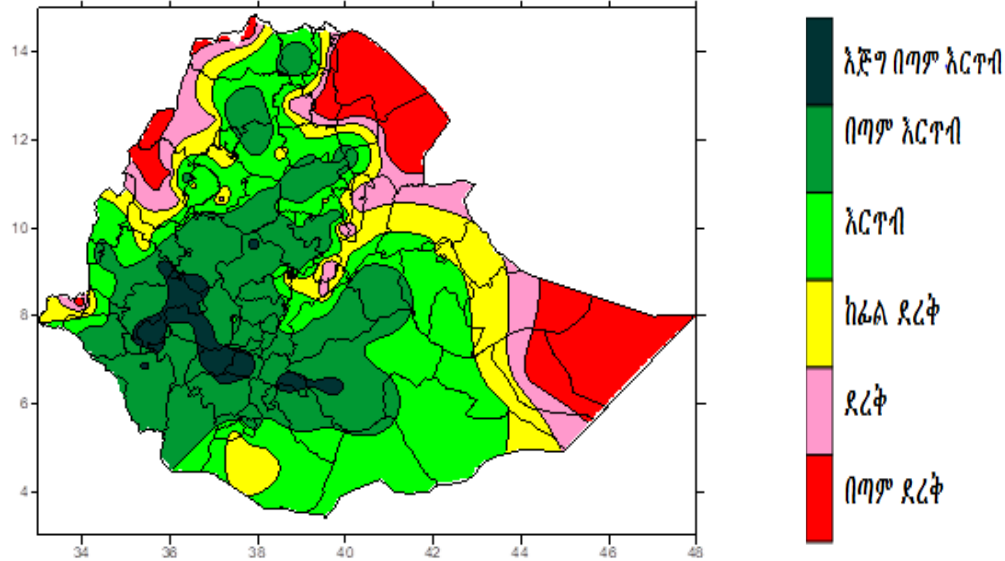
ካርታ 8 እ.ኤ.አ ከሚይ 1 እስከ 31/2021 ድረስ የነበረው የዝናብ መጠን ከመደበኛው ጋር በመቶኛ ሲነፃፀር



# እ.ኤ.አ ከሜይ 1 እስከ 31/2021 የነበረው የአየር ጠባይ በእርሻ ሥራ ላይ ያሳደረው ተፅዕኖ

ባለፈው የሜይ ወር በአብዛኛው የሀገሪቱ አካባቢዎች ላይ በተለይም በመጀመሪያው አስር ቀናት በአብዛኛዎቹ የሀገሪቱ አካባቢዎች የእርጥበት ሁኔታው በተለይም በምዕራብ አጋማሽ፣ በምስራቅ አማራ፣ በትግራይ ምስራቃዊ ክፍል፣ በምዕራብ፣ በመካከለኛው፣ በደቡብ ብሄር ብሄረሰቦችና ህዝቦች እንዲሁም በሲዳማ የሀገሪቱ አካባቢዎች ላይ በብዙ ቦታዎች በስርጭትም ሆነ በመጠን ረገድ የተስፋፋ እርጥበት እንደነበራቸው ቀስ በቀስም ወደ ምስራቅና ሰሜን ምስራቅ አካባቢዎች ላይ ጥሩ የእርጥበት ሁኔታ ነበራቸው። ይህም ሁኔታ በተለያዩ የዕድገት ደረጃዎች ላይ ለሚገኙ ልዩ ልዩ የበልግና የረጅም ጊዜ ሰብሎች፣ ለቋሚ ተክሎች የወሃ ፍላጎት መሟላት እና ለአርብቶ አደሩና ከፊል አርብቶ አደር አካባቢዎች ለግጦሽና የመጠጥ ወሃ አቅርቦት መሻሻል የጎላ ጠቀሜታ ነበረው። በተጨማሪም ለረጅም ጊዜ የመኸር ሰብሎች የማሳ ዝግጅትና ለዘር እርሻ እንቅስቃሴ ከፍተኛ አስተዋጾ ነበረው። በሌላ በኩል በአንዳንድ ቦታዎች ላይም ለጎርፍ መከሰት መንስኤ የሆነ ከባድ መጠን ያለው ዝናብ በተለይም በመጀመሪያውና ሁለተኛው አስር ቀናት ላይ በአማራ፣ በደቡብ ብሄር ብሄረሰቦችና ህዝቦች፣ በምዕራብና ምስራቅ ኦሮሚያ፣ በጋምቤላ እና በቤንሻንጉል ጉሙዝ በአንዳንድ ስፍራዎቻቸው ላይ የነበረ ሲሆን፣ በድሬደዋ አካባቢ የጣለው ካባድ ዝናብ ቅጽበታዊ ጎርፍና የመሬት መንሸራተት በማስከተል በቋሚ ተክሎች በንብረትና በሰው ህይወት ላይ ጉዳት አድርጏል። ይሁን እንጂ ወደ ሀገራችን እየገባ የነበረው ዕርጥበት አዘል አየር ከዕለት ወደ ዕለት በመዳከሙ በተለይም በሶስተኛው አስር ቀናት የተስተዋለው የዝናብ ማነስ በተለይም የበልግ ወቅት አብቃይና ዝናብ ተጠቃሚ በሆኑ አካባቢዎች ላይ የእርጥበት እጥረት እንዲፈጠር አድርጓል (ካርታ 9)።

ካርታ 9 ከሜይ 1 እስከ 31/2021 ድረስ የነበረው የእርጥበት ሁኔታ

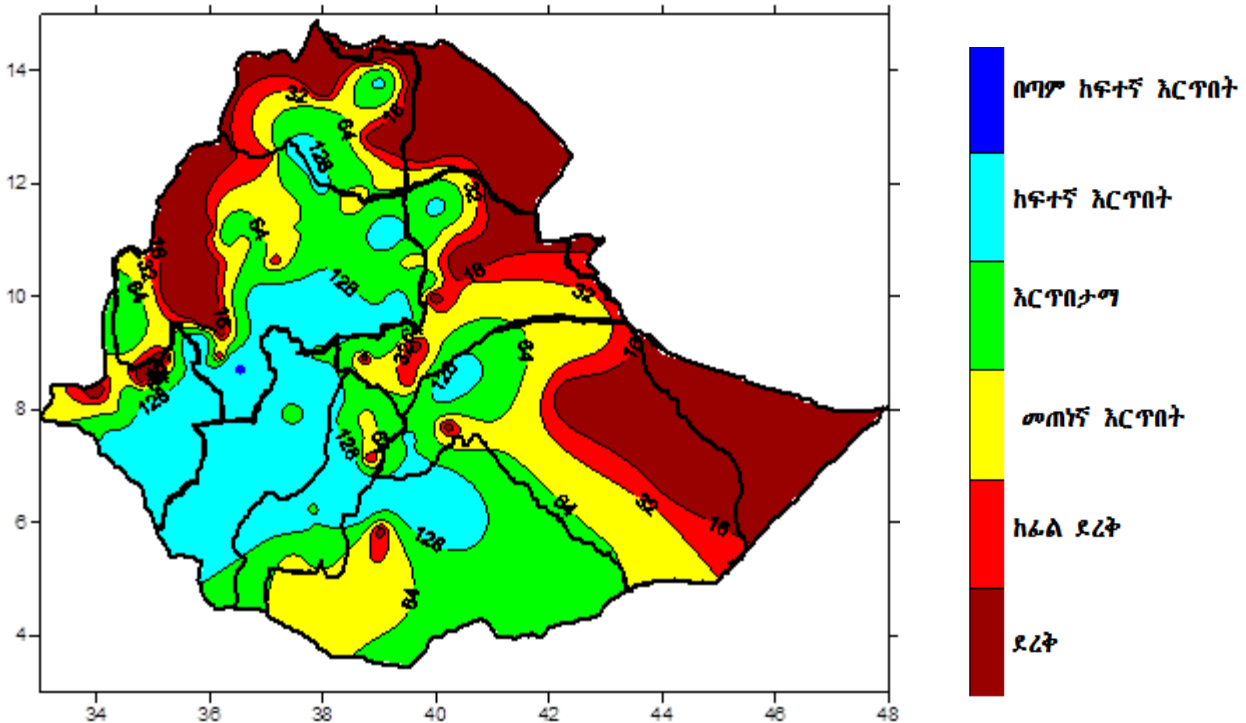




## እ.ኤ.አ ከሜይ 1 እስከ 31/2021 የነበረው የአየር ጠባይ በውሃው ዘርፍ እንቅስቃሴ ላይ ያሳደረው ተፅዕኖ

እ.ኤ.አ ከሜይ 1-31-2021 የነበረው የአየር ሁኔታ በውሃው ዘርፍ እንቅስቃሴ ላይ የነበረው ገፅታ በአብዛኛው አባይ፣ ባሮ አካባቢ፣ ገናሌ ዳዋ፣ ስምጥ ሸለቆ እና የላይኛው ዋቢ ሸበሌ ተፋሰሶች ላይ ከእርጥበታማ እስከ ከፍተኛ እርጥበት ሁኔታ የተስተዋለባቸው ናቸው። በሌላ በኩል በመካከለኛው ተከቤ፣ አባይ፣ የታችኛው ገናሌ ዳዋ፣ የታችኛውና የላይኛው አዋሽ እና የታችኛው ባሮ አካባቢ ተፋሰሶች ደግሞ መጠነኛ እርጥበት ሁኔታ እንደነበራቸው ተስተውሏል። የተቀሩት ተፋሰሶች ደረቅና ከፊል ደረቅ የአየር ሁኔታ አመዝኖባቸው እንደነበር ተስተውሏል (ካርታ 10) ።

ካርታ 10 እ.ኤ.አ ከሜይ 1 እስከ 31/2021 ድረስ የነበረው የእርጥበት ሁኔታ



# እ.ኤ.አ ከጁን 1 እስከ 30/2021 የሚኖረው የአየር ጠባይ አዝማሚያ

በመደበኛው ሁኔታ ወቅታዊው የክረምት ዝናብ ቀደም ብሎ በምዕራብ አጋማሽ የሀገሪቱ ክፍሎች ላይ የሚጀምር ሲሆን፤ በሂደትም እየተጠናከሩ ከሚሄዱ የክረምት ዝናብ ሰጭ የሚቲዎሮሎጂ ገጽታዎች ጋር ተያይዞ በጁን ወር ውስጥ የተቀሩትን የክረምት ዝናብ ተጠቃሚ አካባቢዎችን ያዳርሳል።

በመጨረሻው የጁን ወር ዝናብ ሰጭ የሚቲዎሮሎጂ ገጽታዎች በተለይም በደቡብ ምዕራብ የሀገሪቱ ቦታዎች ላይ ዝናቡ በመጠንም ሆነ በሥርጭት የተሻለ ሊሆን እንደሚችልና ከጁን አጋማሽ በዋላ ዝናቡ ቀስ በቀስ ወደ ምዕራብና ሰሜን ምዕራብ አካባቢዎች ላይ ሊስፋፋ እንደሚችል የትንበያ መረጃዎች ይጠቁማሉ።

በአጠቃላይ በሚቀጥለው የጁን ወር ከኦሮሚያ ክልል ምሥራቅ እና ምእራብ ወለጋ፣ ጅማ፣ ኢሉአባቦራ፣ የደቡብና የምዕራብ የሸዋ ዞኖች፣ ከአማራ ክልል ምዕራብና ምሥራቅ ጎጃም፣ አዊ ዞን፣ የሰሜንና የደቡብ ጎንደር ዞኖች፣ የባህር ዳር ዙሪያ፣ ከትግራይ ክልል የምዕራብና የሰሜን ምዕራብ ዞኖች፣ የጋምቤላና የቤንሻንጉል ዞኖች በተጨማሪም የደቡብ ብሄር ብሄረሰቦችና ህዝቦች ክልል አብዛኛው ዞኖች ከመደበኛው ጋር የተቀራረበና አልፎ አልፎም በአንዳንድ ቦታዎቻቸው ላይም ከመደበኛ በላይ ዝናብ ያገኛሉ። በተጨማሪም ሊጠናከሩ እንደሚችሉ ከሚጠበቁ የደመና ክምችቶች በጥቂት የምዕራብ የሀገሪቱ ቦታዎች ላይ ከባድ መጠን ያለው ዝናብ ይኖራል። በአንጻሩ ከኦሮሚያ የጉጂ፣ አርሲና ባሌ፣ ምዕራብ እና ምሥራቅ ሐረርጌ ዞኖች በአንዳንድ ቦታዎቻቸው ላይ አነስተኛ መጠን ያለው ዝናብ እንደሚያገኙ የሚጠበቅ ሲሆን፤ የተቀሩት የሀገሪቱ አካባቢዎች ግን ደረቅ ሆነው ይሰነብታሉ።

## እ.ኤ.አ ከጁን 1 እስከ 30/2021 የሚኖረው የአየር ጠባይ አዝማሚያ በእርሻ ሥራ ላይ ሊያሳድር የሚችለው ተፅዕኖ

በመደበኛ ሁኔታ የጁን ወር የበልግም ሆነ የመኸር እርሻ እንቅስቃሴ በተለያዩ የሀገሪቱ አካባቢዎች ላይ የሚከናወንበት ወቅት ሲሆን፤ በተለይም የክረምት ዝናብ ከምዕራብ አጋማሽ የሀገሪቱ አካባቢዎች ጀምሮ ወደ ሰሜን ምዕራብና ወደ ሰሜን የሀገሪቱ አካባቢዎች የሚስፋፋበት ከመሆኑ ጋር ተያይዞ የማሳ ዝግጅትና የዘር መዝራት ተግባራት በስፋት የሚስተዋልበት ጊዜ ነው።

በመጨረሻው የጁን ወር ዝናብ ሰጭ የሚቲዎሮሎጂ ገጽታዎች በተለያዩ የሀገሪቱ አካባቢዎች ላይ ጥሩ የሆነ የእርጥበት ይዘት እንደሚኖራቸውና በተለይም በደቡብ ምዕራብ የሀገሪቱ ቦታዎች ላይ ዝናቡ በመጠንም ሆነ በሥርጭት የተሻለ ሊሆን እንደሚችልና ከጁን አጋማሽ በኋላም ቀስ በቀስ ወደ ምዕራብና ሰሜንምዕራብ አካባቢዎች ላይ ሊስፋፋ እንደሚችል የትንበያ መረጃዎች ይጠቁማሉ።

ይህም ሁኔታ ለግብርና ስራ እንቅስቃሴ የተለያዩ ጠቀሜታ እንደሚኖረው የሚታመን ሲሆን፤ ከዚህም ጋር ተያይዞ የመኸር ሰብል አብቃይ በሆኑ አካባቢዎች የአፈር ውስጥ እርጥበትን የሚያሻሽል ከመሆኑ አንፃር የማሳ ዝግጅት ለማከናወንም ሆነ የመኸር ሰብሎችን በወቅቱ ለመዝራት ምቹ እንደሚሆን ይጠበቃል። እንዲሁም አስቀድመው ተዘርተው በተለያዩ እድገት ደረጃ ላይ ለሚገኙና እድገታቸውን ላልጨረሱ የበልግ ሰብሎችም ሆነ በኤፕሪል እና በሜይ ወር ለተዘሩ የረጅም ጊዜ ሰብሎች የሚገኘው እርጥበት በጎ ሚና ይኖረዋል። በሌላ በኩል በመጠን ዝቅተኛ ቢሆንም፤ በተለያዩ የሰሜን ምስራቅና የምስራቅ የአርብቶ አደር አካባቢዎች በወሩ ከሚጠበቀው እርጥበት ተጠቃሚ እንደሚሆኑና የመጠጥ ውሃና የግጦሽ ሳር አቅርቦታቸው እንደሚሻሻል ይጠበቃል። በአንፃሩ በተወሰኑ የምዕራብ የሀገሪቱ ቦታዎች ላይ ከሚጠበቀው ከባድ ዝናብ ጋር ተያይዞ የጎርፍ መፈጠር ሊኖር ስለሚችል ይህም ሁኔታ የአፈር መሸርሸርና የመሬት መንሸራተትን እንዳያስከትል አስፈላጊው ጥንቃቄ ማድረግ ያስፈልጋል። በተለይም በተከታታይ ዝናብ እያገኙ ያሉ አካባቢዎች ልዩ ትኩረት እንዲያገኙ ይመከራል።

### **እ.ኤ.አ ከጁን 1 እስከ 30/2021 የሚኖረው የአየር ጠባይ አዝማሚያ በውሀው ዘርፍ እንቅስቃሴ ላይ ሊያሳድር የሚችለው ተፅዕኖ**

በሚቀጥለው የጁን ወር ብዙዎቹ የክረምት ዝናብ ተጠቃሚ ተፋሰሶች ላይ እንደሚያዳርስ ይጠበቃል። በመሆኑም አብዛኛዎች ተፋሰሶች የወቅቱን ዝናብ እንደሚያገኙና በተለይም ቀደም ብለው ማግኘት በጀመሩት የምዕራብ አጋማሽ ተፋሰሶች ላይ በስርጭትም ሆነ በመጠን የተሻለ እንደሚሆን የትንበያ መረጃዎች ይጠቁማሉ። ከዚህ ጋር ተያይዞ በአብዛኛው አባይ፣ ኦሞጊቤ፣ ባሮአኮቦ፣ የመካከለኛው ስምጥሽለ፣ ተከዜ፣ የላይኛው ገናሌዳዋ ፣ ዋቢሸበሌ ተፋሰሶች ላይ ከመጠነኛ እርጥበት እስከ እርጥበታማ ሁኔታ የሚጠበቁ ሲሆን፤ በሌላ በኩል የመካከለኛውና የታችኛው ገናሌዳዋ፣ የላይኛው ዋቢሸበሌ ምስራቃዊ አዋሳኝ ተፋሰሶች በጥቂት ቦታዎቻቸው ላይ መጠነኛ እርጥበት ይጠበቃል። ከዚህ ጋር ተያይዞ የክረምቱ ዝናብ በመጀመሩ ለጎርፍ ተጋላጭ የሆኑ ተፋሰሶች ትኩረትና ክትትል መስጠት አስፈላጊ ይሆናል።

