



**የአስር ቀን የአየር ሁኔታ  
ግምገማና እና ትንበያ መጽሔት**

**ከኦገስት 21-31/2022 የነበረው የአየር  
ሁኔታና ግምገማ እንዲሁም**

**ከሴፕቴምበር 1-10/2022 የሚኖረው የአየር  
ሁኔታና ትንበያ እና ምክረ ሃሳብ**

**ሴፕቴምበር 2022  
አዲስ አበባ**

እ.ኤ.አ ከኦገስት 21 እስከ 31/2022 የነበረው የአየር ሁኔታ ግምገማ.....1

    ካርታ 1 እ.ኤ.አ ከኦገስት 21 እስከ 31/2022 ድረስ የነበረው የዝናብ መጠን በሚ.ሜ.....2

    ካርታ 2 እ.ኤ.አ ከኦገስት 21 እስከ 31/2022 ድረስ ዝናብ የዘነበባቸው ቀናት ብዛት.....3

    ካርታ 3 እ.ኤ.አ ከኦገስት 21 እስከ 31/2022 ድረስ የነበረው የዝናብ መጠን.....4

    ከመደበኛው ጋር በመቶኛ ሲነፃፀር.....4

እ.ኤ.አ ከኦገስት 21 እስከ 31/2022 የነበረው የአየር ሁኔታ.....5

በእርሻ ሥራ ላይ ያሳደረው ተፅዕኖ.....5

    ካርታ 4 እ.ኤ.አ ከኦገስት 21 እስከ 31/2022 ድረስ የነበረው የእርጥበት ሁኔታ.....5

እ.ኤ.አ ከኦገስት 21 እስከ 31 የነበረው የአየር ሁኔታ በውግው ዘርፍ እንቅስቃሴ ላይ ያሳደረው ተፅዕኖ.....6

    ካርታ 5 እ.ኤ.አ ከኦገስት 21 እስከ 31/2022 ድረስ የነበረው የእርጥበት ሁኔታ.....6

እ.ኤ.አ ከሴፕቴምበር 1 እስከ 10/2022 የሚኖረው የአየር.....7

ሁኔታ አዝማሚያ.....7

    ካርታ 6 እ.ኤ.አ. ከሴፕቴምበር 1-10, 2022 የሚኖረው የዝናብ መጠን በሚ.ሜ.....7

እ.ኤ.አ ከሴፕቴምበር 1 እስከ 10/2022 የሚኖረው የአየር ሁኔታ አዝማሚያ በእርሻ ሥራ ላይ ሊያሳድር የሚችለው ተፅዕኖ.....8

እ.ኤ.አ ከሴፕቴምበር 1 እስከ 10/2022 የሚኖረው የአየር ሁኔታ አዝማሚያ በወሀወ ዘርፍ እንቅስቃሴ ላይ ሊያሳድር የሚችለው ተፅዕኖ.....9

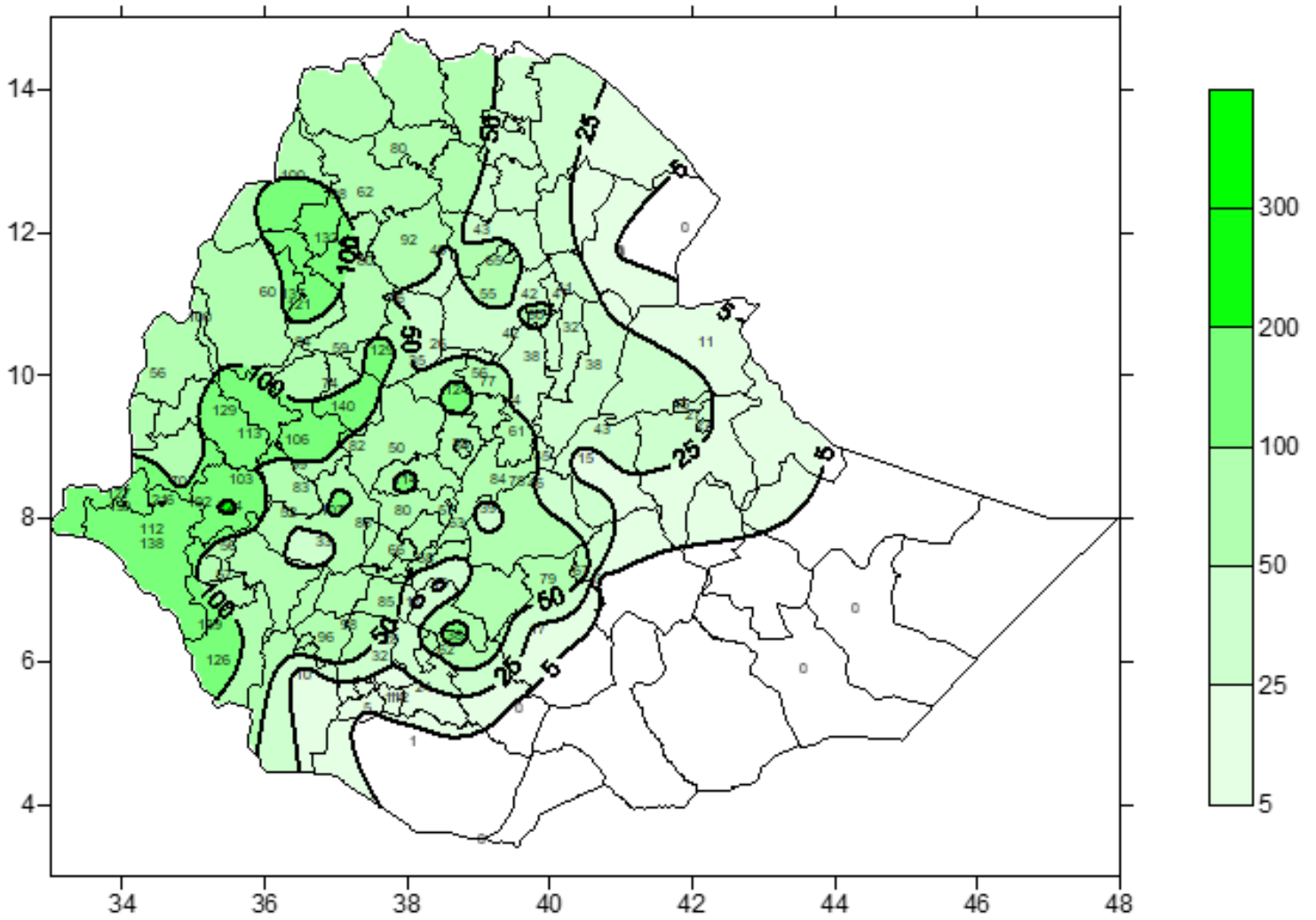
## እ.ኤ.አ ከኦገስት 21 እስከ 31/2022 የነበረው የአየር ሁኔታ ግምገማ

ባለፉት አስራ አንድ ቀናት ለዝናብ መኖር አመቺ ሁኔታን የሚፈጥሩ የሚቲዎርሎጂ ክስተቶች በተመሳሳይ መጠንና ስርጭት ተጠናክሮ ቀጥሎ ተስተውሏል። በመሆኑም የክረምት ዝናብ ተጠቃሚ የሆኑ የሀገሪቱ አካባቢዎች ወቅታዊውን ዝናብ ማግኘታቸውን የቀጠሉ ከመሆኑም ባሻገር ከነበረው ጠንካራ የደመና ክምችት በብዙ ቀናት በአማራ፣ በቤንሻንጉል፣ በምዕራብና መካከለኛ ኦሮሚያ፣ በጋምቤላ፣ እንዲሁም በደቡብ ደጋማ ቦታዎች ላይ ዝናብ ተመዝግቧል። በአጠቃላይ ባለፉት አስር ቀናት በአማራ፣ በቤንሻንጉል፣ በምዕራብና መካከለኛው ኦሮሚያ፣ በደቡብ ደጋማ ስፍራዎች፣ በጋምቤላ፣ በደቡብ ብሄር ብሄረሰቦችና ህዝቦች፣ በሲዳማና ደቡብ ምዕራብ ኢትዮጵያ እንዲሁም አፋር ክልሎች ላይ ከቀላል እስከ ከባድ መጠን ያለው ዝናብ ተመዝግቧል። ከባድ ዝናብ ከተመዘገባቸው ጣቢያዎች መካከል አንዳንዶቹን ለመጥቀስ ያህል በባህርዳር 48.8 እና 60.4 ፣ በደብረ ታቦር 34.5፣ በጨፋ 31.2፣ በአየው 36.0፣ በዳንግላ 41.5፣ በሻውራ 37.7፣ በመተማ 43.6፣ በቻግኒ 35.6፣ በጉንዶ መስቀል 49.0፣ በገዋኔ 35.0፣ በእነዋሪ 36.9፣ በፍቼ 34.1፣ በቡሬ 70.6 እና 51.0፣ በጊንቢ 45.6፣ በማሻ 30.6፣ በአሮሚያ 31.8. በጋምቤላ 38.0 ፣37.6 እና 87.2፣ በላሬ 82.0፣ በአቦቦ 30.4፣ በፉኙዶ 49.0 እና 46.7፣ በነጅ 34.8፣ በሊሙገነት 37.2፣ በተርጫ 43.8፣ በሳውላ 51.8፣ እንዲሁም በማጂ 58.0 እና 53.0 በሚሜ ይገኙበታል።

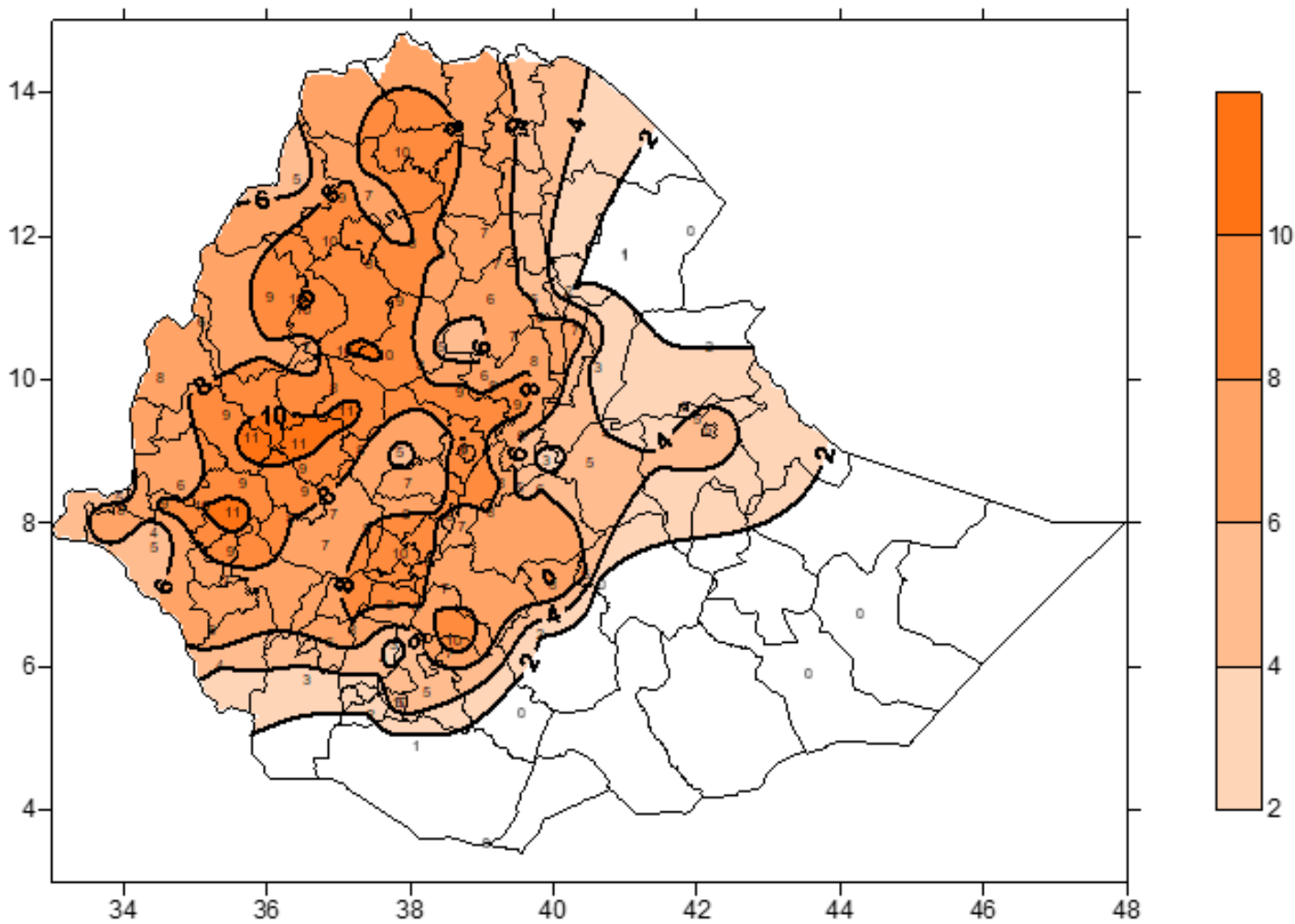
ባለፉት አስራ አንድ ቀናት የዘነበው የዝናብ መጠን ከሀገሪቱ የቦታ ሽፋን አንፃር ሲገመገም ከ5-224 ሚሜ የሚደርስ ዝናብ የወቅቱን ዝናብ ከማያገኙት ከደቡብና ከደቡብ ምስራቅ የሀገሪቱ ክፍሎች እንዲሁም ከቦረና፣ ከባሌና ከጉጂ ዞኖች በስተቀር በሁሉም የሀገሪቱ ክፍሎች ላይ ከ2-11 ቀናት ያህል ዝናብ ነበራቸው (ካርታ 1 እና 2) ።

ባለፉት አስራ አንድ ቀናት የዘነበው የዝናብ መጠን ከመደበኛው ጋር ሲነፃፀር የምዕራብ ትግራይ፣ ከአማራ የሰሜንና ደቡብ ጎንደር፣ የምዕራብና የምስራቅ ጎጃምና የአገዋዊ ዞኖች፣ ከቤንሻንጉል ጉምዝ የመተከል ዞን፣ በጋምቤላ፣ በደቡብ ምዕራብ ኢትዮጵያ፣ በሁሉም የወለጋ ዞኖች፣ በቡኖ በደሌ፣ በኢሉ አባቦራ፣ በጅማ፣ በሁሉም የሸዋ ዞኖች፣ በጥቂት የጉጂና ቦረና፣ በጉራጌ፣ በስልጤ፣ በሀዲያ፣ በጎፋና በደቡብ ኦሞ እንዲሁም በደቡብ በአፋር ክልል ከሞላ ጎደል ሁሉም ዞኖች ላይ በድሬዳዋ እንዲሁም በአዲስ አበባ መደበኛና ከመደበኛ በላይ ዝናብ የነበራቸው ሲሆን፣ የተቀሩት የሀገሪቱ ክፍሎች ከመደበኛ በታች የሆነ የዝናብ መጠን ነበራቸው (ካርታ 3) ።

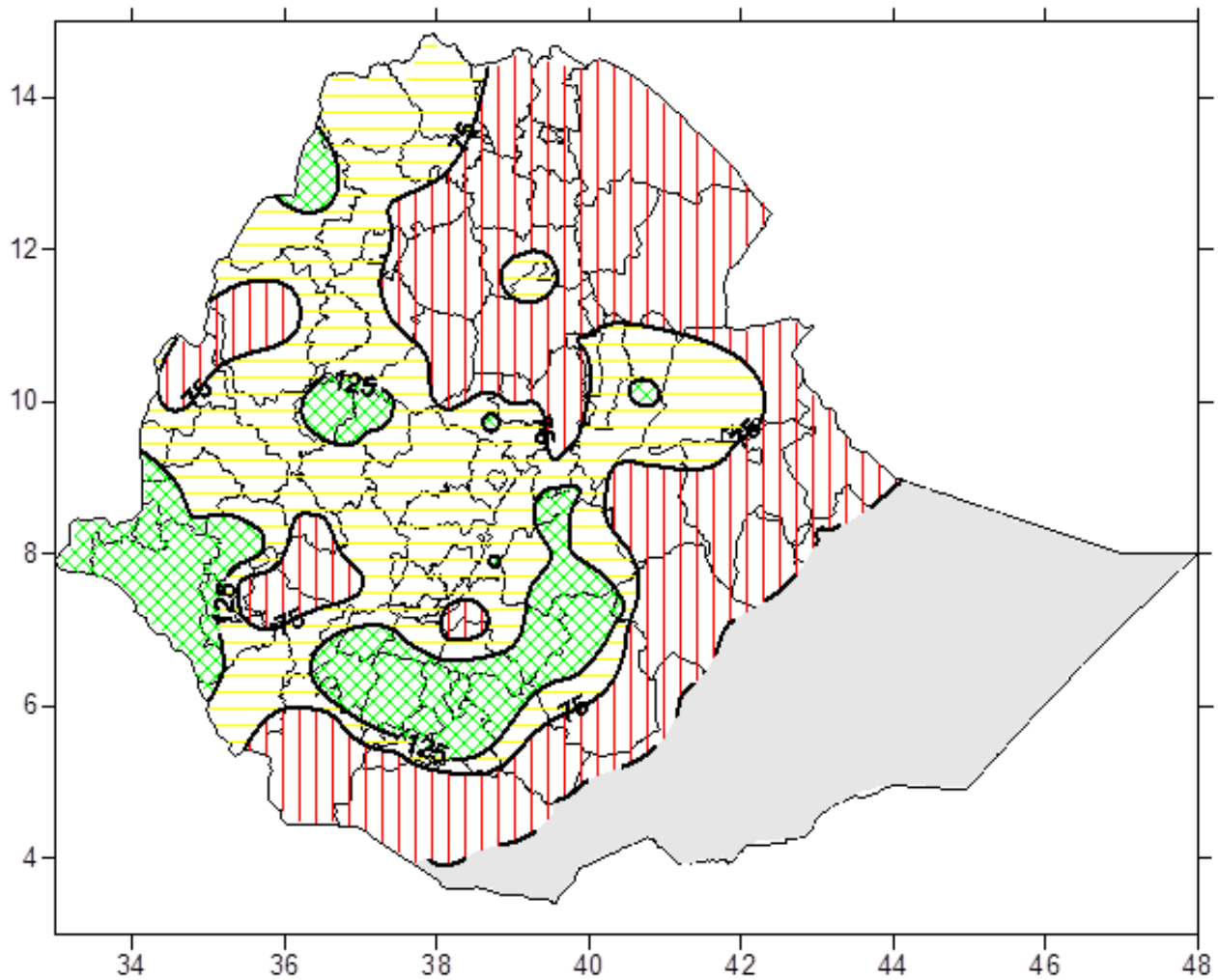
ካርታ 1 እ.ኤ.አ ከኦገስት 21 እስከ 31/2022 ድረስ የነበረው የዝናብ መጠን በሚ.ሜ



ካርታ 2 እ.ኤ.አ ከኦገስት 21 እስከ 31/2022 ድረስ ዝናብ የዘነበባቸው ቀናት ብዛት



ካርታ 3 እ.ኤ.አ ከኦገስት 21 እስከ 31/2022 ድረስ የነበረው የዝናብ መጠን ከመደበኛው ጋር በመቶኛ ሲነፃፀር



የወቅቱን ዝናብ የማያገኙ አካባቢዎች

ከመደበኛ በታች

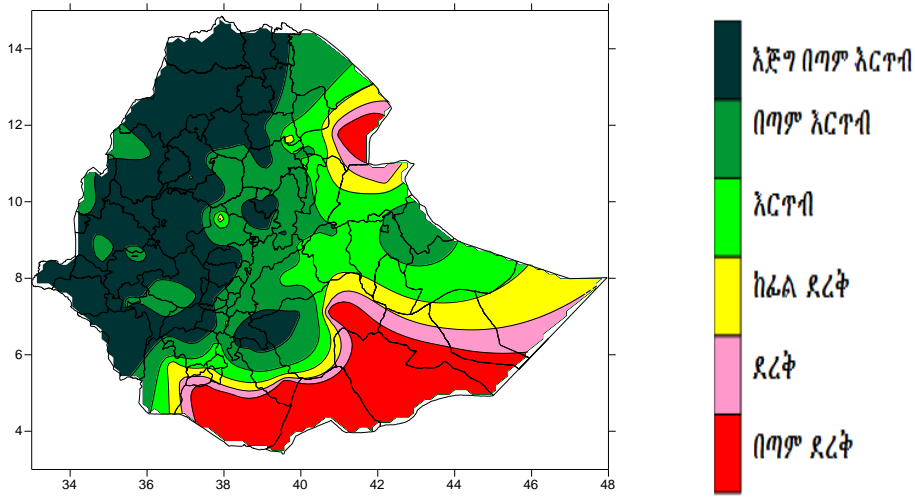
መደበኛ

ከመደበኛ በላይ

## እ.ኤ.አ ከኦገስት 21 እስከ 31/2022 የነበረው የአየር ሁኔታ በእርሻ ሥራ ላይ ያሳደረው ተፅዕኖ

ባለፉት የኦገስት ሶስተኛው አስራ አንድ ቀናት ለወቅቱ ዝናብ መኖር አመቺ የሆኑት የአየር ሁኔታ ክስተቶች ከመጠናከራቸው ጋር ተያይዞ የመኸር ሰብል አብቃይና የክረምት ዝናብ ተጠቃሚ በሆኑ የሀገሪቱ አካባቢዎች ላይ በተለይም በመካከለኛው፣ በሰሜን፣ በምዕራብ፣ በምዕራብ፣ በደቡብ ምዕራብ እንዲሁም በምስራቅ የሀገሪቱ አካባቢዎች ላይ በመጠንም ሆነ በሥርጭት ረገድ የተጠናከረ የእርጥበት ሁኔታ ነበር። ይህም ሁኔታ በተለያዩ የእድገት ደረጃ እና ፍሬ በማፍራት ላይ ለሚገኙ ሰብሎች የውሃ ፍላጎት መሟላት ጥሩ አስተዋጽኦ ነበረው። ከዚህ በተጨማሪ ለጓሮ አትክልት፣ ለዕቃዎች ልምላሜ፣ ለአርብቶ አደሩና ከፊል አርብቶ አደሩ አካባቢዎች ለመጠጥ ውሃና ለግጦሽ ሳር አቅርቦት መሟላት የጎላ አስተዋፅኦ ነበረው። በሌላ በኩል በአንዳንድ አካባቢዎች ላይ በረዶና ነፋስ የቀላቀለ ከባድ ዝናብ የነበረ ሲሆን፣ በዚህም ምክንያት ቅጽበታዊ ጎርፍና የመሬት መንሸራተት በተወሰኑ ቦታዎች በመከሰቱ በተለያዩ የእድገት ደረጃ ላይ ባሉ ሰብሎች፣ በአፈር ጥበቃ ሥራ እንዲሁም በሰው እና በንብረት ላይ መጠነኛ ጉዳት ነበረው። በአንጻሩ ባለፉት አስራ አንድ ቀናት የተገኘው እርጥበት ቀደም ባሉት ቀናት እርጥበት ባልተዳረሰባቸው እና እጥረት ለነበረባቸው ቆላማ አካባቢዎች ለሚኖሩት አርብቶ አደርና ከፊል አርብቶ አደር አካባቢዎች ለግጦሽ ሳርና ለመጠጥ ውሃ አቅርቦት ጥሩ አስተዋፅኦ ነበረው (ካርታ 4)።

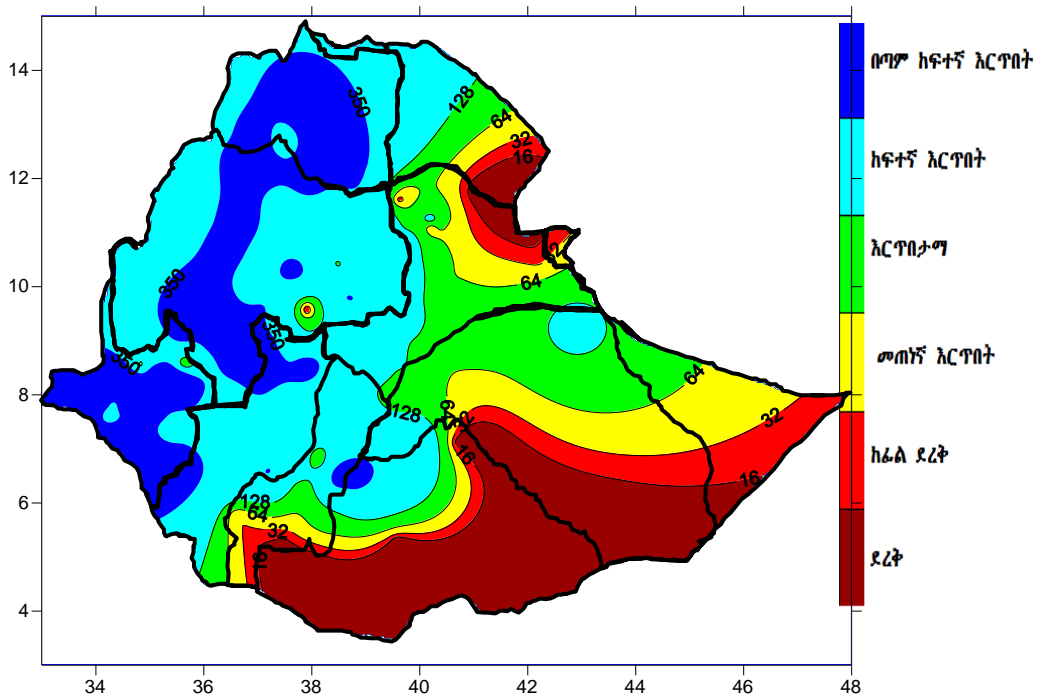
ካርታ 4 እ.ኤ.አ ከኦገስት 21 እስከ 31/2022 ድረስ የነበረው የእርጥበት ሁኔታ



## እ.ኤ.አ ከኦገስት 21 እስከ 31 የነበረው የአየር ሁኔታ በውሃው ዘርፍ እንቅስቃሴ ላይ ያሳደረው ተፅዕኖ

ከኦገስት 21-31/2022 የነበረው የአየር ሁኔታ በውሃው ዘርፍ እንቅስቃሴ ላይ የነበረው ገፅታ በተመለከተ በሀገሪቱ የሰሜን ምዕራብ፣ የምዕራብና የመካከለኛው እንዲሁም የደቡብና ደቡብ ምዕራብ ከፍተኛ ቦታዎች የሆኑት ተፋሰሶች ላይ የተሻለ የእርጥበት መጠን የነበራቸው ሲሆን፣ ከዚህ ጋር ተያይዞ በአብዛኛው አባይ፣ ባሮአኮቦ፣ ተከዜ፣ ኦሞጊቤ፣ አዋሽ፣ የላይኛውና የመካከለኛው ስምጥሽለቆ፣ የላይኛው ገናሌዳዋ እና ዋቢሸበሌ ተፋሰሶች ላይ ከፍተኛ እርጥበት አግኝተዋል። በሌላ በኩል በጥቂት የላይኛው ዋቢሸበሌ፣ የላይኛው ገናሌዳዋ፣ አፋርደናከል፣ የታችኛው አዋሽ እንዲሁም የመካከለኛው ስምጥሽለቆ ተፋሰሶች መጠነኛ እርጥበት አግኝተዋል (ካርታ 5) ።

ካርታ 5 እ.ኤ.አ ከኦገስት 21 እስከ 31/2022 ድረስ የነበረው የእርጥበት ሁኔታ



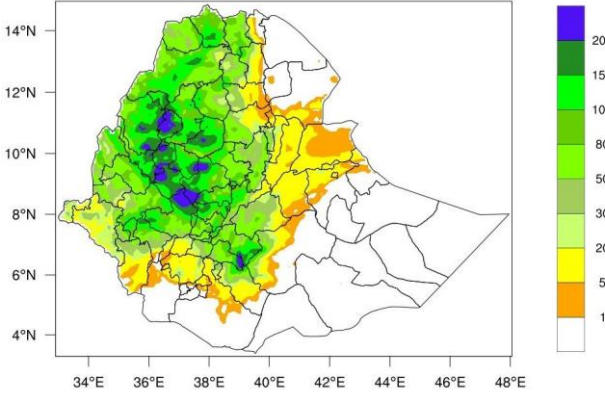


# እ.ኤ.አ ከሴፕቴምበር 1 እስከ 10/2022 የሚኖረው የአየር ሁኔታ አዝማሚያ

በመደበኛ ሁኔታ በሴፕቴምበር የመጀመሪያዎቹ አሥር ቀናት የክረምት ዝናብ ሰጭ የሚቲዎሮሎጂ ገጽታዎች ከሰሜን ምሥራቅ የሀገሪቱ ክፍል ላይ እየተዳከሙ የሚሄዱበት ጊዜ ከመሆኑ ጋር ተያይዞ ዝናቡ በመጠንም ሆነ በሥርጭት ከነዚህ አካባቢዎች ላይ እየቀነሰ ይሄዳል።

በሚቀጥሉት አሥር ቀናት ዝናብ ሰጭ የሚቲዎሮሎጂ ገጽታዎች በብዙ የክረምት ዝናብ ተጠቃሚ አካባቢዎች በተለይም በሰሜን ምዕራብ፣ በምዕራብ፣ በደቡብ ምዕራብና በመካከለኛው የሀገሪቱ ክፍሎች ላይ የተሻለ ጥንካሬ እንደሚኖራቸው የተተነተኑ የትንበያ መረጃዎች ይጠቁማሉ። በዚህም መሰረት ከትግራይ ክልል የምዕራብ፣ የሰሜን ምዕራብና የመካከለኛው ዞኖች፣ ቤንሻንጉል ጉሙዝ፣ ሁሉም የአማራ ክልል፣ ከኦሮሚያ ክልል፣ ሁሉም የወለጋና የሸዋ ዞኖች፣ ጅማ፣ ኢሉአባቦራ፣ ቡኖ በደሌ፣ የአርሲ ዞኖች፣ አዲስ አበባ፣ ሁሉም የጋምቤላ ክልል፣ የደቡብ ምዕራብ ኢትዮጵያ እና የሲዳማ ክልል ዞኖች፣ ከደቡብ ብሄር ብሄረሰቦችና ህዝቦች ክልል ደግሞ ከደቡብ አሞ፣ ከኮንሶና ከጌዲዮ ዞኖች በስተቀር በአብዛኛው መደበኛና አልፎ አልፎም ከመደበኛ በላይ ዝናብ እንደሚያገኙ ይጠበቃል። በተጨማሪም ከኦሮሚያ ክልል ምዕራብና ምሥራቅ ሐረርጌ ጥቂት የባሌ ዞኖች፣ ድሬዳዋ እና ሀረሪ፣ ከሶማሌ ክልል ፋፈንና እና ሲቲ፣ አፋር፣ የደቡብና የምስራቅ ትግራይ እንዲሁም ከደቡብ ብሄር ብሄረሰቦችና ህዝቦች ክልል ደግሞ የደቡብ አሞ፣ የኮንሶና የጌዲዮ ዞኖች ከቀላል እስከ መካከለኛ መጠን ያለው ዝናብ እንደሚያገኙ ይጠበቃል። በተጨማሪም በየጣልቃው ከሚኖረው ፀሃያማ ሁኔታ በመታገዝ ከሚጠናከሩ የደመና ክምችቶች በአንዳንድ ቦታዎች ላይ ነጎድጓድና በረዶ የቀላቀለ ከባድ ዝናብ ሊኖር ይችላል። በሌላ በኩል የተቀሩት የሀገሪቱ ክፍሎች በአመዛኙ ደረቅ ሆነው ይሰነብታሉ።

ካርታ 6 እ.ኤ.አ. ከሴፕቴምበር 1-10, 2022 የሚኖረው የዝናብ መጠን በሚ.ሜ.



## እ.ኤ.አ ከሴፕቴምበር 1 እስከ 10/2022 የሚኖረው የአየር ሁኔታ አዝማሚያ በእርሻ ሥራ ላይ ሊያሳድር የሚችለው ተፅዕኖ

በመደበኛ ሁኔታ የሴፕቴምበር የመጀመሪያዎቹ አስር ቀናት ከሰሜን ምሥራቅ የሀገሪቱ ክፍል ላይ እየተዳከሙ የሚሄዱበት ወቅት ነዉ።

በተሰጠው የአየር ሁኔታ ትንበያ መሰረት በሚቀጥለው የሴፕቴምበር የመጀመሪያዎቹ አስር ቀናት የመኸር አብቃይ በሆኑት የክረምት ዝናብ ተጠቃሚ አካባቢዎች በተለይም በሰሜን ምዕራብ፣ በምዕራብ፣ በደቡብ ምዕራብና በመካከለኛው የሀገሪቱ ክፍሎች ላይ የተሻለ የእርጥበት ሁኔታ እንደሚኖራቸው ከመጠበቁ ጋር ተያይዞ በቀጣይ ለሚያከናውኑት የግብርና እንቅስቃሴ ገንቢ ሚና እንደሚኖረው ይጠበቃል። በተለይም በተለያዩ የእድገት ደረጃ ላይ ለሚገኙም ሆነ ፍሬ በመሙላት ላይ ላሉ የመኸር ሰብሎች እንዲሁም ለቋሚ ተክሎች የውሃ ፍላጎት መሟላት አዎንታዊ ሚና ይኖረዋል። በተጨማሪም የወቅቱ ዝናብ ተጠቃሚ በሆኑት የሀገሪቱ አርብቶ አደርና ከፊል አርብቶ አደር አካባቢዎች የግጦሽ ሳርና የመጠጥ ወሃ አቅርቦትን ከማሻሻሉም በተጨማሪ የዝናብ ውሃን ለመሰብሰብና ለማጠራቀም ምቹ ሁኔታን ይፈጥራል። በሌላ በኩል መደበኛና ከመደበኛ በላይ ዝናብ በሚጠበቅባቸው አካባቢዎች ከባድ ዝናብ ከመጠበቁ ጋር ተያይዞ ቅጽበታዊ ጎርፍ ሊከሰት ስለሚችል ለጎርፍ ተጋላጭ በሆኑና በውኃ መብዛት በሚጠቁ ቦታዎች አርሶ አደሩ እና የሚመለከታቸው አካላት በጋራ በመሆን የበዛውን ውሃ ከማሳ በማስወገድ እና በማንጣፈፍ የጎርፍ ውሃ መቀልበሻ ቦቶችን ከወዲሁ በማዘጋጀት በሰብሎች፣ በእንስሳትና በንብረት ላይ ጉዳት እንዳይደርስ ተገቢውን ጥንቃቄ ማድረግ ይኖርባቸዋል። በተጨማሪ ከሰብል ጥበቃ አንጻርም ከእርጥበት መብዛት ጋር የአረም መከሰትና የሰብል ተባይም ሆነ በሽታ ለመከሰት አመቺ ሁኔታን ሊፈጥር ስለሚችል የሚመለከታቸው አካላትና አርሶ አደሮች የማሳ ጉብኝት በየጊዜው በማድረግ አረምን በወቅቱ በማረም ፀረ-አረምና ፀረ-ተባይ ኬሚካሎችን በመጠቀምና በወቅቱ ከግብርና ባለሙያ በሚያገኙት ምክረ ሀሳብ በመደገፍ ጥንቃቄ ማድረግ ያስፈልጋል።

## እ.ኤ.አ ከሴፕቴምበር 1 እስከ 10/2022 የሚኖረው የአየር ሁኔታ አዝማሚያ በወሀወ ዘርፍ እንቅስቃሴ ላይ ሊያሳድር የሚችለው ተፅዕኖ

በሚቀጥሉት አስር ቀናት ውስጥ እርጥበት ሰጭ የሚቲዎሮሎጂ ገጽታዎች በብዙ የክረምት እርጥበት ተጠቃሚ ተፋሰሶች በተለይም በሰሜን ምዕራብ፣ በምዕራብ፣ በደቡብ ምዕራብና በመካከለኛው የሀገሪቱ ተፋሰሶች ላይ የተሻለ ጥንካሬ ሊኖረው እንደሚችል የትንበያ መረጃዎች ይጠቁማሉ። ይህንን ሁኔታ ተከትሎ በአብዛኛው አባይ፣ ባርአኮ፣ ኦሞጊቤ" የመካከለኛውና የታችኛው ተከቤ፣ የላይኛውና የመካከለኛው አዋሽ፣ የላይኛውና የመካከለኛው ስምጥሽለቆ፣ እንዲሁም የላይኛው ገናሌዳዋ ተፋሰሶች ላይ ከበጣም ከፍተኛ እስከ ከፍተኛ እርጥበት መጠን እንደሚያገኙ ይጠበቃል። በተጨማሪም የላይኛውና የመካከለኛው ዋቢሽበሌ፣ የመካከለኛውና የታችኛው ገናሌዳዋ፣ በጥቂት የላይኛው ተከቤ፣ የመካከለኛውና የታችኛው ኦሞጊቤ እንዲሁም አዋሽ ተፋሰሶች ላይ መጠነኛ የእርጥበት መጠን እንደሚኖራቸው ይጠበቃል። ከዚህ ጋር ተያይዞ በተለይ በታችኛው አዋሽ፣ አባይ፣ ኦሞጊቤ እንዲሁም በባርአኮ ተፋሰሶች ላይ ሊኖር የሚችለው ዝናብ ከላይኛው ተፋሰሶች ጋር ከሚኖረው የወንዝ ፍሰት ጋር ተዳምሮ ጫና ስለሚኖረው የወንዝ ሙላትና ቅፅበታዊ ኅርፍ ሊያስከትል ስለሚችል ቅድመጥንቃቄ አሰፈላጊ ነው።