



**ወርሃዊ የአየር ጠባይ
ግምገማና እና ትንበያ መጽሔት**

**ከሜይ 1-31/2023 የነበረው የአየር
ጠባይ ግምገማ እንዲሁም**

**ከጁን 1-30/2023 የሚኖረው የአየር
ጠባይ ትንበያ እና ምክረ ሃሳብ**

**ጁን 2023
አዲስ አበባ**

ርዕስ

ገፅ

1. እ.ኤ.አ ከሜይ 1 እስከ 31/2023 የነበረው የአየር ጠባይ ግምገማ3

 ካርታ 1 እ.ኤ.አ ከሜይ 1 እስከ 31/2023 ድረስ የነበረው የዝናብ መጠን በሚ.ሜ5

 ካርታ 2 እ.ኤ.አ ከሜይ 1 እስከ 31/2022 ድረስ ዝናብ የዘነበባቸው ቀናት ብዛት.....5

 ካርታ 3 እ.ኤ.አ ከሜይ 1 እስከ 31/2022 ድረስ የነበረው የዝናብ መጠን ከመደበኛው ጋር በመቶኛ ሲነፃፀር6

1.1. እ.ኤ.አ ከሜይ 1 እስከ 31/2023 የነበረው የአየር ጠባይ በእርሻ.....6

 ሥራ ላይ ያሳደረው ተፅዕኖ.....6

 ካርታ 4 እ.ኤ.አ ከሜይ 1 እስከ 31/2023 ድረስ የነበረው የእርጥበት ሁኔታ7

1.2. እ.ኤ.አ ከሜይ 1 እስከ 31/2023 የነበረው የአየር ጠባይ በውሃው ዘርፍ እንቅስቃሴ ላይ ያሳደረው ተፅዕኖ ...7

 ካርታ 5 እ.ኤ.አ ከሜይ 1 እስከ 31/2023 ድረስ የነበረው የእርጥበት ሁኔታ8

2. እ.ኤ.አ ከጁን 1 እስከ 30/2023 የሚኖረው የአየር8

 ጠባይ አዝማሚያ8

2.1. እ.ኤ.አ ከጁን 1 እስከ 30/2023 የሚኖረው የአየር ጠባይ አዝማሚያ በእርሻ ሥራ ላይ ሊያሳድር የሚችለው ተፅዕኖ 9

2.2. እ.ኤ.አ ከጁን 1 እስከ 30/2023 የሚኖረው የአየር ጠባይ አዝማሚያ በውሀው ዘርፍ እንቅስቃሴ ላይ ሊያሳድር የሚችለው ተፅዕኖ.....10

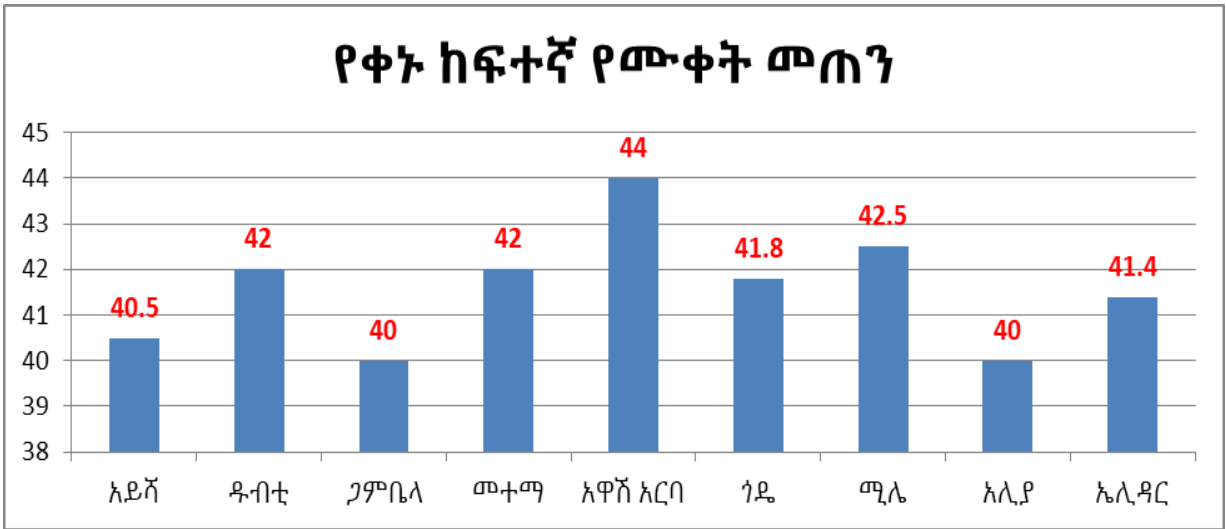
1. እ.ኤ.አ ከሜይ 1 እስከ 31/2023 የነበረው የአየር ጠባይ ግምገማ

በመደበኛ ሁኔታ በሜይ ወር የበልግ ዝናብ ሰጭ የሚቲዎርሎጂ ገጽታዎች ቀስ በቀስ ከበልግ ዝናብ አብቃይ የሀገሪቱ ክፍሎች ላይ እየተዳከሙ በመሄድ ዝናቡ ከክረምት ዝናብ ሰጭ የሚቲዎርሎጂ ገጽታዎች መጠናከር ጋር ተያይዞ ዝናቡ ወደ ደቡብ ምዕራብና ምዕራብ ኢትዮጵያ አካባቢዎች ላይ ይስፋፋል።

ባለፈው የሜይ ወር የመጀመሪያው አስር ቀናት የዝናቡ ስርጭት በምስራቅ፣ ሰሜን ምስራቅ፣ በደቡብ ምስራቅ፣ በመካከለኛው እንዲሁም ደቡብ ብሔር ብሔረ ሰቦች እና ህዝቦች ክልል እና ደቡብ ምዕራብ የሀገሪቱ አካባቢዎች ላይ የተሻለ የዝናብ ስርጭት ነበራቸው። በሁለተኛው አስር ቀናት ግን በደቡብ ምስራቅ፣ ሰሜን ምስራቅ እና ምዕራብ አጋማሽ የሀገሪቱ ክፍሎች ላይ ለተወሰነ ቀናት የመቀነስ አዝማሚያ ያሳየ ቢሆንም፤ በሶስተኛው አስራ አንድ ቀናት የደቡብ፣ የደቡብ ምስራቅ፣ የምስራቅ፣ የመካከለኛው፣ የደቡብ ምዕራብና የሰሜን ምስራቅ አካባቢዎች በመጠንም ሆነ በስርጭት ረገድ የተስፋፋ ዝናብ ነበራቸው። ስለሆነም ባለፈው የሜይ ወር ለበልግ ዝናብ መፈጠር መንስኤ የሆኑ የአየር ሁኔታ ክስተቶች የተጠናከሩ ስለነበሩ ከሰሜን ምዕራብ በስተቀር አብዛኛዎቹ የሀገሪቱ አካባቢዎቹ የተስፋፋ እና የተጠናከረ ዝናብ አግኝተዋል። በዚህ መሰረትም በወሩ ውስጥ ከባድ ዝናብ ከተመዘገበባቸው ስፍራዎች መካከል በአርባ ምንጭ 43.8፣ በኮምቦልቻ 43.0፣ በአቦቦ 30.2፣ በአምባ ማሪያም 61.4፣ በአምደ ወርቅ 34.4፣ በአርጆ 37.9፣ በባቲ 50.0፣ በጭፍራ 46.5፣50.2፣ በዲላ 49.5፣48.4፣ በኢጃጂ 65.2፣ በጊምቢ 33.9፣ በጉንዶ መስቀል 47.7፣ በቡሌሆራ 100.6፣ በጅግጅጋ 38.8፣ በአይከል 41.5፣ በቡርጂ 33.4፣ በጃራ 33.8፣42.2፣ በኮንሶ 54.6፣ በሳውላ 40.8፣78.8፣ በተርጫ 37.8፣38.3፣ በጎራ 38.0፣ በጅማ 39.0፣ በአዲስ አበባ 30.2፣ በሀሮማያ 75.0፣ በአርጆ 34.4፣ በጭራ 57.3፣ በደብረ ታቦር 37.0፣ በዲላ 30.5፣ በደምቢ ዶሎ 32.2፣ በወሊሶ 49.2፣ በማሻ 36.4፣ 70.6፣ በሞጣ 36.3፣ በሲርንቃ 36.0፣ በጊዳ አያና 40.5፣43.8፣ በሊሙ ገነት 37.2፣ በመካነ ሰላም 35.0፣ በሜኤሶ 48.7፣ በደብረ ማርቆስ 43.0፣ በቦሬ 59.2፣ በቡኢ 45.0፣ በሞያሌ 34.0፣ በጎራ 39.6፣45.6፣50.0፣ በአምባ ማርያም 44.8፣ በቻግኒ 56.8፣ በወራቤ 44.5፣ በባህርዳር 58.8፣ በነቀምቴ 37.6፣ በባቲ 65፣ በጭፍራ 35.2፣ በዱብቲ 32.5፣45.5፣ በእንዋሪ 30.6፣ በጊምቢ 36.7፣ በሞጣ 42.9፣ በንፋስ መወጫ 30.2፣ በሰመራ 47.0፣ እንዲሁም በሻዉራ 39.0፣ በሚ.ሜ ይገኙበታል።

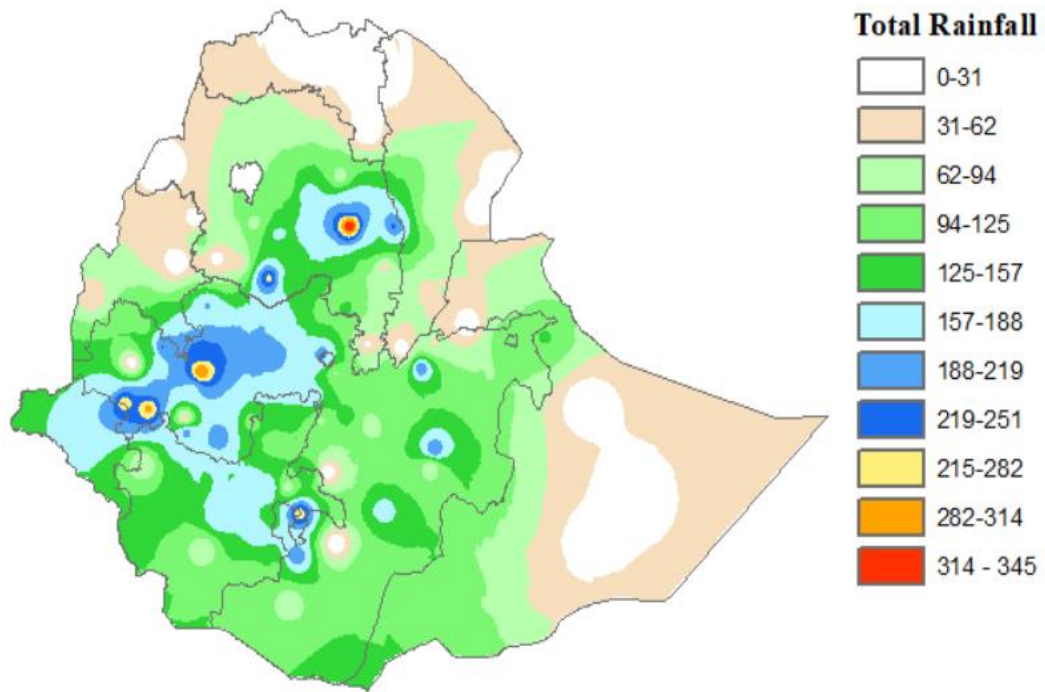
በሌላ በኩል የቀኑ ክፍተኛ የሙቀት መጠን በሀገሪቱ ቆላማ አካባቢዎች ላይ ማለትም በምዕራብ እና በደቡብ ምዕራብ፣ በሰሜን ምስራቅ፣ በደቡብ ምሥራቅ እና በደቡብ የሀገሪቱ ዳርቻዎች ላይ በአብዛኛዎቹ ቀናት ላይ ከ40 ዲ.ሴ በላይ ሆኖ ተመዝግቦታል።

ከ40 ዲ.ሴ በላይ የተመዘገቡትን ሥፍራዎች ለመጥቀስም ያህል

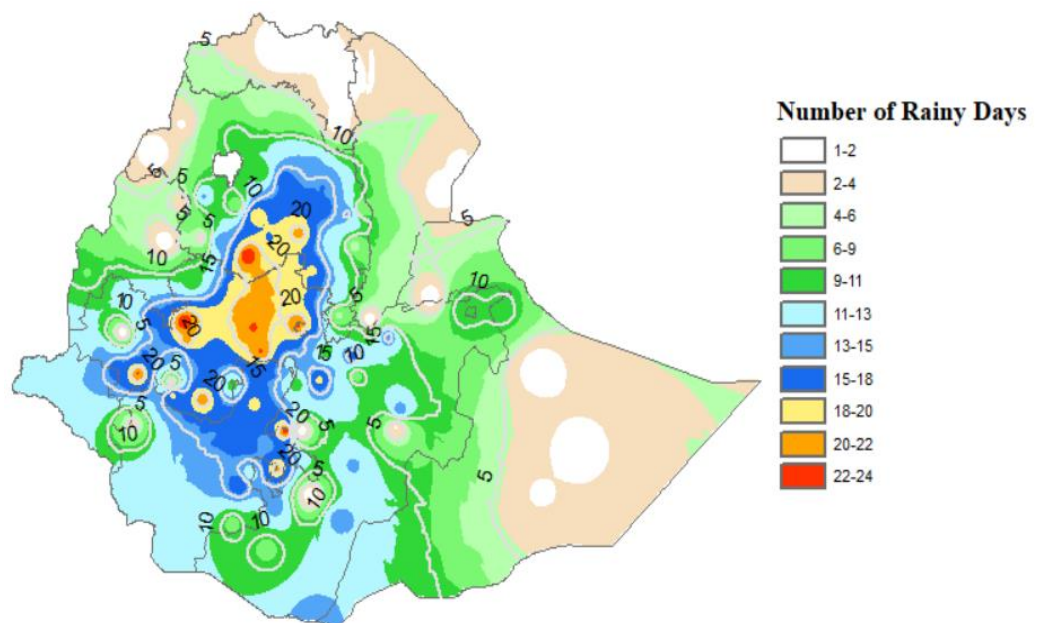


ባለፈው የሜይ ወር የዘነበዉ የዝናብ መጠን ከሀገሪቱ ቦታ ሽፋን አንጻር ሲገመገም፤ ሁሉም የአሮምያ ክልል ዞኖች፣ ሁሉም የደቡብ ብሄር ብሄራ ሰቦች እና ህዝቦች ክልል ዞኖች፣ ሁሉም የአማራ ክልል ዞኖች፣ ከጋምቤላ ክልል ኑዌር፣ አኙዋክ እና ማጃንግ ዞኖች፣ ከሱማሌ ክልል ዶሎ፣ ሸበሌ፣ አፍዴር፣ ፋፋን እና ሲቲ ዞኖች፣ ከአፋር ክልል ዞን 1፣ 3 እና 4፣ በአዲስ አበባ፣ በድሬዳዋና ሀረሪ ላይ ከ31-345 ሚ.ሜ የሚደርስ ከ1-24 ቀናት ያህል ዝናብ ነበራቸዉ (ካርታ 1 እና 2) ።

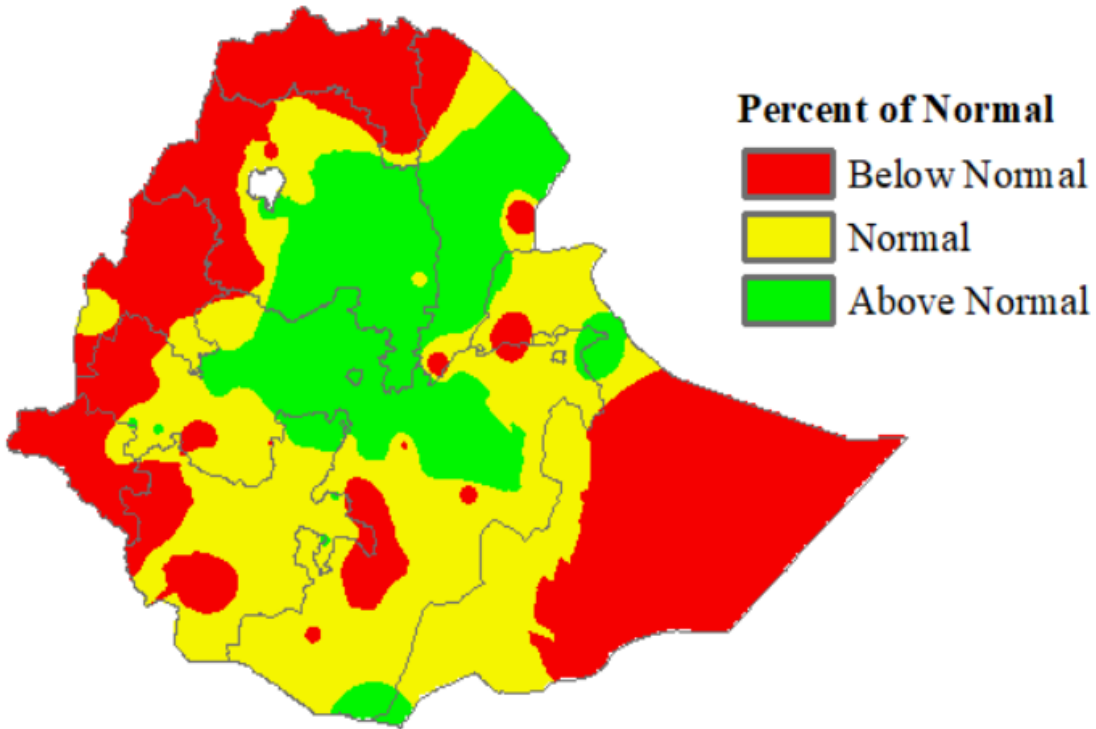
ባለፈው የሜይ ወር የዘነበዉ የዝናብ መጠን ከመደበኛዉ ጋር ሲነፃፀር ከአማራ ክልል በሰሜን እና ደቡብ ጎንደር፣ ዋግህምራ፣ ሰሜን እና ደቡብ ወሎ፣ የአሮምያ ልዩ ዞን፣ ምዕራብ እና ምስራቅ ጎጃም፣ ሰሜን ሸዋ፣ ከአሮምያ ክልል ከምዕራብ ወለጋ፣ ቀለም ወለጋ፣ ምዕራብ ጉጂ እና ምዕራብ አርሲ በስተቀር ሁሉም ዞኖች፣ ከአፋር ክልል ዞን 2 እና 4፣ ከሱማሌ ክልል ሲቲ፣ ፋፋን እና ኖጎብ፣ ከሸካ እና ደቡብ ኦሞ በስተቀር ሁሉም የደቡብ ምዕራብ እትዮጲያ ዞኖች፣ በደቡብ ብሄር ብሄረሰቦችና ህዝቦች ክልሎች ሁሉም ዞኖች፣ በአዲስ አበባ፣ በድሬዳዋና ሀረሪ ላይ መደበኛና ከመደበኛ በላይ ዝናብ የተመዘገበ ሲሆን፤ የተቀሩት የምዕራብ አማራ፣ ትግራይ፣ የቤንሻንጉል ጉምዝና የጋምቤላ ክልል ዞኖች በጥቂት ቦታዎች ላይ ከመደበኛዉ በታች የሆነ የዝናብ መጠን ተመዝግቧል (ካርታ 3) ።



ካርታ 1 እ.ኤ.አ ከሜይ 1 እስከ 31/2023 ድረስ የነበረው የዝናብ መጠን በሚ.ሜ



ካርታ 2 እ.ኤ.አ ከሜይ 1 እስከ 31/2022 ድረስ ዝናብ የዘነበባቸው ቀናት ብዛት

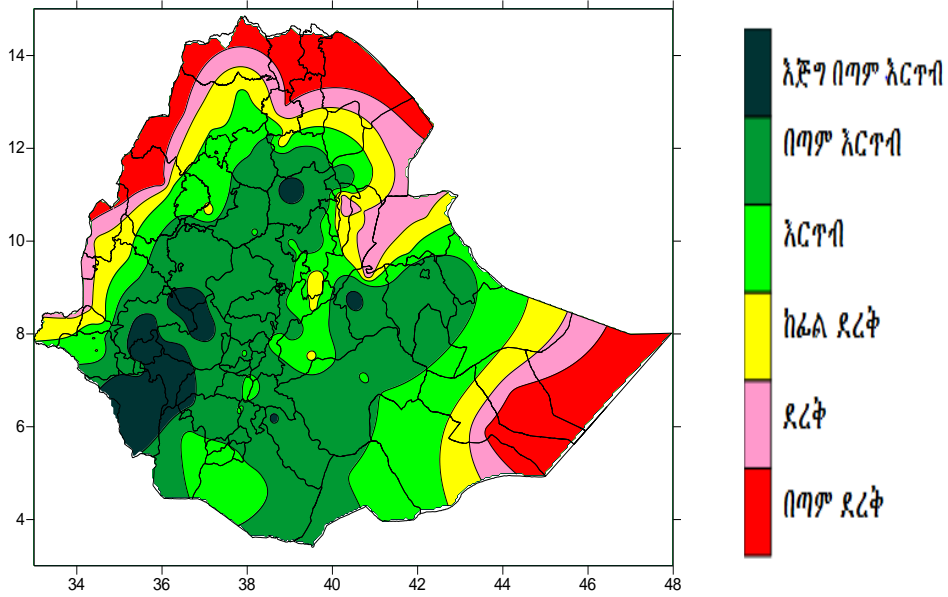


ካርታ 3 እ.ኤ.አ ከመይ 1 እስከ 31/2022 ድረስ የነበረው የዝናብ መጠን ከመደበኛው ጋር በመቶኛ ሲነፃፀር

1.1. እ.ኤ.አ ከመይ 1 እስከ 31/2023 የነበረው የአየር ጠባይ በእርሻ ሥራ ላይ ያሳደረው ተፅዕኖ

ባለፈው የመይ ወር ከሰሜን ምዕራብ በስተቀር በአብዛኛው የሀገሪቱ ክፍሎች ላይ የተስፋፋ እና የተጠናከረ የእርጥበት ስርጭት ነበራቸው። ይህም ሁኔታ የበልግ አብቃይ እና ተጠቃሚ የሀገሪቱ ክፍሎች ተዘርተው ፍሬ በማፍራት እና በተለያዩ የእድገት ደረጃ ላይ ለሚገኙ የበልግ ሰብሎች ቀጣይ እድገታቸው ላይ የጎላ ጠቀሜታ ነው። እንዲሁም ከኤፕሪል ጀምሮ ለሚዘፋ እንደ ቦቆሎና ማሽላ ለመሳሰሉ የረጅም ጊዜ የመኸር ሰብሎች የማሳ ዝግጅትና ለዘር እርሻ እንቅስቃሴ፣ ለቋሚ ሰብሎች የውሀ ፍላጎት መሟላት በተጨማሪም ለአርብቶ አደሮችና ከፊል አርብቶ አደር አካባቢዎች ለግጦሽ ሳር እና ለመጠጥ ወሃ አቅርቦት አመቺ ሁኔታን የፈጠረ ነበር። በአንዳንድ ቦታዎች ላይ አልፎ አልፎ የነበረው ከባድ መጠን ያለው ዝናብ ለአብዛኛው የእርሻ እንቅስቃሴ ጠቀሜታው የጎላ ነበር ። በተጨማሪም በአንዳንድ ቦታዎች ላይ አልፎ አልፎ የነበረው ከባድ ዝናብ ምንም እንኳን በጥቂት ቦታዎች ላይ አሉታዊ ጎን ቢኖረውም ለአብዛኛው የእርሻ እንቅስቃሴ ጠቀሜታው የጎላ ነበር ። በሌላ በኩል በሀገሪቱ ቆላማ አካባቢዎች የቀኑ ከፍተኛ የሙቀት መጠን በተለይም በምዕራብ እና በደቡብ

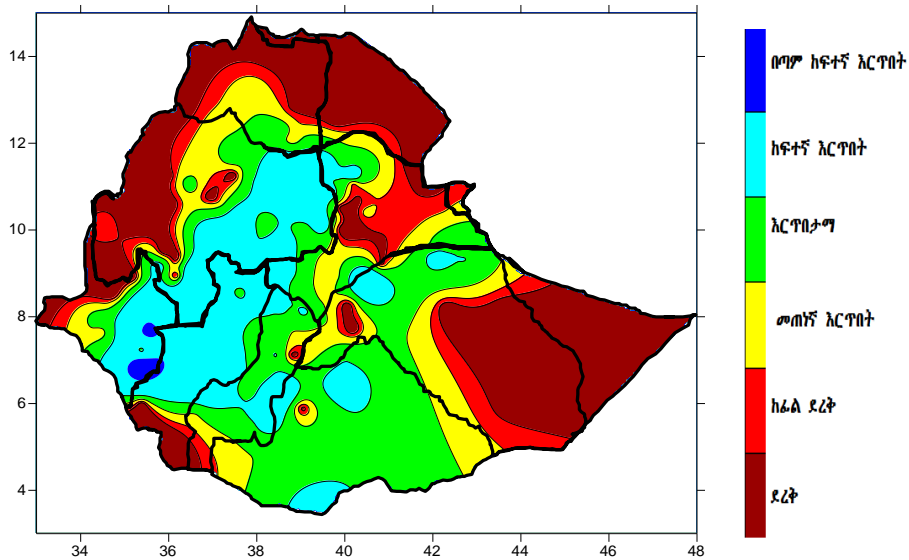
ምዕራብ፣ በሰሜን ምስራቅ፣ በደቡብ ምሥራቅ እና በደቡብ የሀገሪቱ ዳርቻዎች ላይ በአብዛኛዎቹ ቀናት ከ40 ዲ.ሴ በላይ ሆኖ የተመዘገበ ሲሆን ይህም የነበረው ፀሐያማና ሞቃታማ የአየር ሁኔታ ከአፀዋትና ከአካባቢያቸው የሚኖረውን ትነት ስለሚያባብሰው ከበልግ ዝናብ መውጣት ጋር ተዳምሮ በወቅቱ አጠቃላይ የግብርና ሥራ እንቅስቃሴ እንዲሁም በአርብቶ አደሩ አካባቢ የእንሰሳት መኖር ውኃ አቅርቦት ላይ አሉታዊ ተፅዕኖ ነበረው (ካርታ 4)።



ካርታ 4 እ.ኤ.አ ከሜይ 1 እስከ 31/2023 ድረስ የነበረው የእርጥበት ሁኔታ

1.2. እ.ኤ.አ ከሜይ 1 እስከ 31/2023 የነበረው የአየር ጠባይ በውሃው ዘርፍ እንቅስቃሴ ላይ ያሳደረው ተፅዕኖ

ባላለፍነው የሜይ ወር የነበረው የአየር ሁኔታ በውሃው ዘርፍ ላይ የነበረው ተፅዕኖ ስንመለከት በአብዛኛው ባሮአከቦ፣ ኦሞጊቤ፣ ገናሌዳዋ፣ ስምጥሽለቆ እና የላይኛው ዋቢሸበሌ ተፋሰሶች ላይ የተሻለ እርጥበት ሁኔታ የተስተዋለባቸው ናቸው። በተጨማሪም በላይኛው ተክዜ፣ በታችኛው አዋሽ እና በመካከለኛው ዋቢሸበሌ ተፋሰሶች ላይ ደግሞ መጠነኛ እርጥበት ሁኔታ እንደነበራቸው ተስተውሏል። ዋቢሸበሌ፣ ኦጋዴን፣ የታችኛው አባይ፣ ባሮ ፣ አፋር፣ ደናክል እና ተክዜ ተፋሰሶች ደረቅና ከፊል ደረቅ ሁኔታ ተጽዕኖ ስር ነበሩ (ካርታ 5) ።



ካርታ 5 እ.ኤ.አ ከሜይ 1 እስከ 31/2023 ድረስ የነበረው የእርጥበት ሁኔታ

2. እ.ኤ.አ ከጁን 1 እስከ 30/2023 የሚኖረው የአየር ጠባይ አዝማሚያ

በመደበኛው ሁኔታ ወቅታዊው የክረምት ዝናብ ቀደም ብሎ በምዕራብ አጋማሽ የሀገሪቱ ክፍሎች ላይ የሚጀምር ሲሆን፤ በሂደትም እየተጠናከሩ ከሚሄዱ የክረምት ዝናብ ሰጭ የሚታዩ ገጽታዎች ጋር ተያይዞ በጁን ወር አብዛኛው የክረምት ዝናብ ተጠቃሚ አካባቢዎችን ያዳርሳል ።

በመጨረሻው የጁን ወር ዝናብ ሰጭ የሚታዩ ገጽታዎች በተለያዩ የሀገሪቱ ሥፍራዎች ላይ አንጻራዊ ጥንካሬ ሊያሳዩ እንደሚችሉ የአሀዛዊ የትንበያ መረጃዎች ያመለክታሉ። ከዚህ ጋር በተያያዘም በተለይም በምዕራብ አጋማሽ ኢትዮጵያ ዝናቡ በመጠንም ሆነ በሥርጭት የተሻለ እንደሚሆን የሚጠበቅ ሲሆን በአንዳንድ አካባቢዎችም ላይ አልፎ አልፎ ከሚጠናከሩ ደመናዎች ላይ በመነሳት ከባድ ዝናብ ሊኖር ይችላል።

በአጠቃላይ በሚቀጥለው የጁን ወር ከአሮሚያ ክልል ምዕራብና ምስራቅ ወለጋ፣ ጅማ፣ ኢሉአባቦራ፣ቡኖ በደሌ፣ሁሉም የሸዋ ዞኖች፣ ምዕራብ እና ምሥራቅ ሐረርጌ፣ምዕራብ አርሲ፣ አርሲና ባሌ ዞኖች፣አዲስ አበባ፣ከአማራ ክልል ምዕራብና ምሥራቅ ጎጃም፣አዊ ዞን፣ የሰሜንና የደቡብ ጎንደር ዞኖች፣ የባህር ዳር ዙሪያ፣ ዋግ ህምራ፣ ሰሜንና ደቡብ ወሎ፣ ድሬዳዋ፣ ሀረሪ ክልል ዞኖች፣ትግራይ ክልል አብዛኛው ዞኖች፣ የጋምቤላና የቤንሻንጉል ክልል ዞኖች በተጨማሪም የደቡብ ብሄር ብሄረሰቦችና

ህዝቦች ክልል አብዛኛው ዞኖች ከመደበኛው ጋር የተቀራረበና በአንዳንድ ቦታዎቻቸው ላይም ከመደበኛ በላይ ዝናብ ያገኛሉ። በተጨማሪም አልፎ አልፎ ከሚጠናከሩት የአየር ሁኔታ ገጽታዎች ላይ በመነሳት በጥቂት ምዕራብና የደቡብ ምዕራብ የሀገሪቱ አካባቢዎች ላይ ከባድ መጠን ያለው ዝናብ ይኖራል። በአንጻሩ ከኦሮሚያ የቦረናና የጉጂ፣ ከአፋር ዞን 2፣3፣4 እና 5፣ ከሶማሌ ክልል የፋፈን እና የሲቲ ዞኖች በአንዳንድ ቦታዎቻቸው ላይ ዝናብ እንደሚያገኙ የሚጠበቅ ሲሆን የሶማሌ ክልል ደቡባዊ ዞኖች፣ ከደቡብ ክልል የደቡብ አም እና የሰገን ሕዝቦች ዞኖች ደረቅ ሆነው ይሰነብታሉ።

2.1. እ.ኤ.አ ከጁን 1 እስከ 30/2023 የሚኖረው የአየር ጠባይ አዝማሚያ በእርሻ ሥራ ላይ ሊያሳድር የሚችለው ተፅዕኖ

በመደበኛ ሁኔታ የጁን ወር የተለያዩ የበልግም ሆነ የመኸር እርሻ እንቅስቃሴ በተለያዩ የሀገሪቱ አካባቢዎች ላይ የሚከናወንበት ወቅት ሲሆን፣ በተለይም የክረምት ዝናብ ከምዕራብ አጋማሽ የሀገሪቱ አካባቢዎች ጀምሮ ወደ ሰሜን ምዕራብና ወደ ሰሜን የሀገሪቱ አካባቢዎች የሚስፋፋበት ከመሆኑ ጋር ተያይዞ የማሳ ዝግጅትና የዘር መዝራት ተግባራት በስፋት የሚስተዋልበት ጊዜ ነው።

በጁን ወር የሚኖረው የዕርጥበት ሁኔታ ለግብርና ስራ እንቅስቃሴ የተለያዩ ጠቀሜታ እንደሚኖረው የሚታመን ሲሆን፣ ከዚህም ጋር ተያይዞ የመኸር ሰብል አብቃይ በሆኑ አካባቢዎች የአፈር ውስጥ እርጥበትን ያሻሽላል። በተለይም ከጁን ወር ጀምሮ የዘር ጊዜና የማሳ ዝግጅት በሚካሄድባቸው አካባቢዎች በወቅቱ የማሳ ዝግጅት ለማከናወንም ሆነ የመኸር ሰብሎችን ለመዝራት ምቹ ሁኔታን እንደሚፈጥር ይጠበቃል። በተጨማሪም አስቀድመው ተዘርተው በተለያዩ እድገት ደረጃ ላይ ለሚገኙና የእድገት ጊዜያቸውን ላልጨረሱ የበልግ ሰብሎችም ሆነ ከኤፕሪል ጀምሮ በነበረው እርጥበት ቀደም ብለው ለተዘሩ እንደ በቆሎና ማሸላ ለመሳሰሉ የረጅም ጊዜ የመኸር ሰብሎች በተሟላ ሁኔታ እንዲያድጉ የጎላ አስተዋፅዖ ይኖረዋል። በአንጻሩም በመጠን ዝቅተኛ ቢሆንም በተለያዩ ከኦሮሚያ ክልል የቦረናና የጉጂ፣ ከአፋር ዞን 2፣3፣4 እና 5፣ ከሶማሌ ክልል የፋፈን እና የሲቲ ዞኖች የአርብቶ አደር አካባቢዎች በወሩ ከሚጠበቀው እርጥበት ተጠቃሚ እንደሚሆኑና የመጠጥ ውሃና የግጦሽ ሳር ቅርቦትን እንደሚሻሻል ይጠበቃል። በሌላም በኩል አልፎ አልፎ ከሚጠናከሩት የአየር ሁኔታ ገጽታዎች ላይ በመነሳት በጥቂት ምዕራብና የደቡብ ምዕራብ የሀገሪቱ አካባቢዎች ላይ የሚጠበቀው ከባድ ዝናብ በተለይም ባላለፍናቸው ቀናት በተከታታይ ዝናብ በማግኘት ላይ በሚገኙ ቦታዎች ላይ የአፈር ውስጥ እርጥበት መብዛት፣ የአረም መስፋፋት፣ እንዲሁም ለጎርፍ ተጋላጭ በሆኑ አካባቢዎች ከአፈር መሸርሸርም ሆነ ከመሬት መንሸራተት ጋር የተያያዙ ችግሮችን ሊያስከትል ስለሚችል አስፈላጊውን ጥንቃቄ ማድረግ ተገቢ ነው። በተጨማሪም የሚጠበቀው ዝናብ የደረሱ የበልግ ሰብሎች ላይ ጉዳት እንዳያደርስ አስፈላጊውን ጥንቃቄ በማድረግ በመካከል በሚገኙ ደረቅ ቀናት የሰብል ስብሰባ ተግባራትን ማከናወን ያስፈልጋል።

2.2. እ.ኤ.አ ከጁን 1 እስከ 30/2023 የሚኖረው የአየር ጠባይ አዝማሚያ በውሀው ዘርፍ እንቅስቃሴ ላይ ሊያሳድር የሚችለው ተፅዕኖ

በመደበኛው ሁኔታ ወቅታዊው የክረምት እርጥበት ቀደም ብሎ በምዕራብ የሀገሪቱ ተፋሰሶች ላይ የሚጀምር ሲሆን፤ በጁን ወር ብዙዎቹ የክረምት እርጥበት ተጠቃሚ ተፋሰሶች ላይ በላይኛው የተፋሰስ ክፍል በመጀመር ወደ መካከለኛው በመስፋፋት እርጥበት የሚያገኙበት ወር ነው።

በተሰጠው የአየር ሁኔታ ትንበያ መሰረት በሚቀጥለው የጁን ወር አብዛኛዎቹ ተፋሰሶች የወቅቱን እርጥበት በተለይም ቀደም ብለው ማግኘት በጀመሩት የምዕራብ አጋማሽ ተፋሰሶች ላይ የተሻለ እንደሚሆን የትንበያ መረጃዎች ይጠቁማሉ። ከዚህ ጋር ተያይዞ በአብዛኛው አባይ፣ ባሮአኮሮ፣ ኦሞጊቤ፣ የላይኛውና የመካከለኛው አዋሽ፣ ስምጥ ሸለቆ፣ የላይኛውና ምዕራባዊ አጋማሽ ገናሌዳዋ እና የላይኛው ዋቢ ሸበሌ ተፋሰሶች ላይ የተሻለ እርጥበት ሊኖራቸው እንደሚችል ይጠበቃል። በሌላ በኩል የመካከለኛውና ገናሌዳዋ፣ የመካከለኛው አዋሽ እና አፋር ደናክል ተፋሰሶች ላይ መጠነኛ እርጥበት እንደሚያገኙ ተጠቁሟል። ከዚህ ጋር ተያይዞ ካለፈው የበልግ በቅት የተሻለ እርጥበት ያገኙ ተፋሰሶች አባይ፣ ባሮአኮሮ፣ ኦሞጊቤ፣ የላይኛውና የመካከለኛው አዋሽ ተፋሰሶች ሊኖር በሚችለው ክፍተኛ እርጥበት ተዳምሮ ለቅፅበታዊ ጎርፍ እና የወንዞች ሙላት ምቹ ሁኔታ ሊፈጥር ስለሚችል ለጎርፍ ተጠቂ ተፋሰስ ክፍል ሊከሰት የሚችለውን አሉታዊ ተፅዕኖ ለመቀነስ የሚመለከተው አካላት ሁሉ አስፈላጊውን ክትትልና ቅድመ ጥንቃቄ ማድረግ ተገቢ ነው።