

በኢትዮጵያ የሚቴዎርሎጂ ኢንስቲትዩት የሚቴዎርሎጂ ትንበያ፣ ቅድሚያ
ማስጠንቀቂያ እና ምክር አገልግሎት ምርምር ዘርፍ



**የአስር ቀን የአየር ሁኔታ ግምገማ እና
ትንበያ መጽሔት**

**ከኤፕሪል 1-10/2024 የነበረው የአየር ሁኔታ
ግምገማ እንዲሁም**

ከኤፕሪል 11-20 እና ከኤፕሪል 21-30/2024

የሚኖረው የአየር ሁኔታ ትንበያ እና ምክረ ሃሳብ

ኤፕሪል 2024

አዲስ አበባ



እና ምክር አገልግሎት ምርምር ዘርፍ

ርዕስ	ገፅ
እ.ኤ.አ ከኤፕሪል 1 እስከ 10/2024 የነበረው የአየር ሁኔታ ግምገማ.....	- 1 -
ካርታ 1 እ.ኤ.አ ከኤፕሪል 1 እስከ 10/2024 ድረስ የነበረው የዝናብ መጠን በሚ.ሜ	- 2 -
ካርታ 2 እ.ኤ.አ ከኤፕሪል 1 እስከ 10/2024 ድረስ ዝናብ የዘነበባቸው ቀናት.....	- 2 -
ካርታ 3 እ.ኤ.አ ከኤፕሪል 1 እስከ 10/2024 ድረስ የነበረው የዝናብ መጠን ከመደበኛው ጋር በመቶኛ ሲነፃፀር	- 3 -
ምስል 1 የቀኑ ከፍተኛ የሙቀት መጠን በዲ.ሴ.....	- 3 -
እ.ኤ.አ ከኤፕሪል 1 እስከ 10/2024 የነበረው የአየር ሁኔታ በግብርና ሥራ ላይ ያሳደረው ተፅዕኖ.....	- 4 -
ካርታ 4 እ.ኤ.አ ከኤፕሪል 1 እስከ 10/2024 ድረስ የነበረው የእርጥበት ሁኔታ	- 4 -
እ.ኤ.አ ከኤፕሪል 1 እስከ 10/2024 የነበረው የአየር ሁኔታ በውሃው ዘርፍ ላይ ያሳደረው ተፅዕኖ.....	- 5 -
ካርታ 5 እ.ኤ.አ ከኤፕሪል 1 እስከ 10/2024 ድረስ የነበረው የእርጥበት ሁኔታ	- 5 -
እ.ኤ.አ ከኤፕሪል 11 እስከ 20/2024 የሚኖረው የአየር ሁኔታ.....	- 6 -
ካርታ 6 እ.ኤ.አ. ከኤፕሪል 11-20, 2024.....	- 7 -
የሚኖረው የዝናብ መጠን በሚ.ሜ.....	- 7 -
እ.ኤ.አ ከኤፕሪል 21 እስከ 30/2024 የሚኖረው የአየር ሁኔታ.....	- 7 -
ካርታ 7 እ.ኤ.አ ከኤፕሪል 21-30፣ 2024.....	- 8 -
የሚኖረው የዝናብ መጠን በሚ.ሜ.....	- 8 -
እ.ኤ.አ ከኤፕሪል 11 እስከ 20/2024 የሚኖረው የአየር ሁኔታ አዝማሚያ በእርሻ ሥራ ላይ ሊያሳድር የሚችለው ተፅዕኖ.....	- 8 -
እ.ኤ.አ ከኤፕሪል 11 እስከ 20/2024 የሚኖረው የአየር ሁኔታ አዝማሚያ በውሀው ዘርፍ ላይ ሊያሳድር የሚችለው ተፅዕኖ.....	- 9 -



በኢትዮጵያ የሚቴዎርሎጂ ኢንስቲትዩት የሚቴዎርሎጂ ትንበያ፣ ቅድሚያ ማስጠንቀቂያ እና ምክር አገልግሎት ምርምር ዘርፍ

እ.ኤ.አ ከኤፕሪል 1 እስከ 10/2024 የነበረው የአየር ሁኔታ ግምገማ

ባለፉት አስር ቀናት በመካከለኛው፣ በሰሜን ምስራቅ፣ በደቡብ ምስራቅ፣ በምስራቅ፣ በደቡብ እና በደቡብ ምዕራብ እንዲሁም በምዕራብ የሀገሪቱ ክፍሎች ላይ ጠንካራ የደመና ሽፋን እና ክምችት ነበራቸው። ከዚህ ጋር ተያይዞ በሰሜን ምስራቅ፣ በመካከለኛው፣ በደቡብ፣ በደቡብ ምስራቅ፣ በምዕራብ እንዲሁም በደቡብ ምዕራብ የሀገሪቱ ክፍሎች ላይ ከባድ መጠን ያለው ዝናብ ተመዝግቧል። ከባድ መጠን ያለው ዝናብ ከተመዘገበባቸው የሚቴዎርሎጂ ጣቢያዎች መካከል በአዲስ አበባ ቦሌ 34.0፣ በጅማ 33.8፣ በመተሃራ 36.0፣ በነገሌ 40.0፣ በአደምሳ 47.4፣ በአዲስ አበባ ጥቁር አንበሳ 53.1፣ በአዲግራት 34.3፣ በአማን 42.3፣ በአምቦ 37.2፣ በብላቴ 39.7፣ በቦሬ 36.3፣ በቡሬ 55.0፣ በጨፋ 36.4፣ በዳሊፋጊ 33.7፣ በደብረ ወርቅ 66.0፣ በዲላ 38.4፣ በዶሎመና 30.2፣ በዱብቲ 37.5፣ በእንዋሪ 36.4፣ በግኒር 53.0፣ በሆሳዕና 60.6፣ 46.5 እና 50.0፣ በእምድብር 36.1፣ በጅግጅጋ 61.7፣ በኮንሶ 58.4፣ በሊሙጎነት 56.8 እና 35.5፣ በማጀቴ 61.6፣ በማጂ 32.2 እና 37.0፣ በማሻ 30.6፣ በሞያሌ 84.0 እና 49.5፣ በንፋስ መውጫ 44.7፣ በኑራኤራ 34 እና 34.1፣ በሳዉላ 52.4፣ በሲርንቃ 30.4፣ በቁሉቢ 43.8፣ በደንገሳ 31.4፣ በላንጌ 32.6፣ በጨለንቆ 48.0፣ እና 55.8፣ በፌድስ 40.0 እንዲሁም በአዋሬ 40.0 በሚ.ሜ ይገኙበታል። በተጨማሪም ከነበረው ከባድ ዝናብ ጋር ተያይዞ በንፋስ መውጫ 44.7 በሚ.ሜ አዲስ የዝናብ መጠን ተመዝግቧል።

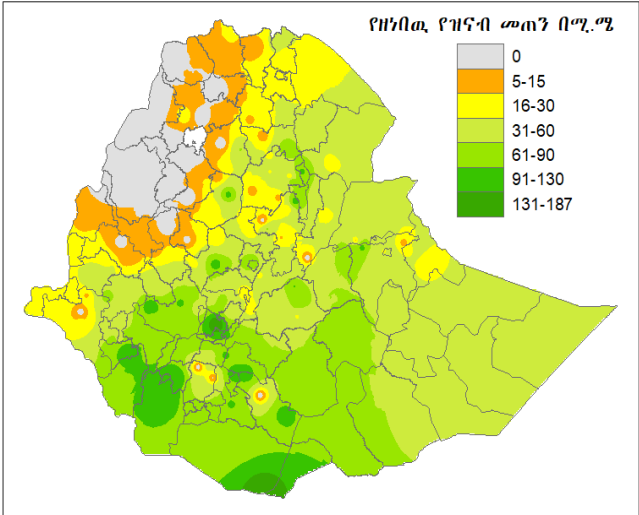
ባለፉት ቀናት የዘነበዉ የዝናብ መጠን ከሀገሪቱ ቦታ ሽፋን አንፃር ሲገመገም፣ ከኦሮሚያ ክልል ምስራቅ እና ምዕራብ ሀረርጌ፣ባሌ እና ምስራቅ ባሌ፣ምዕራብ አርሲ፣ቦረና፣ ምዕራብ ሸዋ፣ ጅማ እና ኢሉባቦር ዞኖች፣ ከአማራ ክልል ሰሜን ወሎ፣ የኦሮሚያ ልዩ ዞን፣ ምስራቅ ጎጃም፣ ከሱማሌ ክልል አፍዴር፣ ሊቦን እና ዳዋ ዞኖች፣ የሲዳማ ክልል ዞኖች፣ ከማዕከላዊ ኢትዮጵያ ክልል ሀዲያ፣ ስልጤ፣ ሀላባ፣ የየም ልዩ ዞን፣ ከምባታ እና ጠምባሮ ዞኖች፣ ሁሉም የደቡብ ኢትዮጵያ ክልል እና የደቡብ ምዕራብ ኢትዮጵያ ክልል ዞኖች፣ አዲስ አበባ እና ድሬ ዳዋ ላይ ከ61-187 በሚ.ሜ የሚደርስ ዝናብ ከ5-9 ቀናት ያህል ዝናብ የነበራቸው ሲሆን፣ ከትግራይ ክልል የምስራቅ፣ የማዕከላዊ፣ የሰሜን ምዕራብ፣ የደቡብ ምስራቅ እና ምዕራብ ዞኖች፣ ሁሉም የአፋር ክልል ዞኖች፣ ከአማራ ክልል ሰሜን ማዕከላዊ፣ ደቡብ እና ምዕራብ ጎንደር፣ ምዕራብ



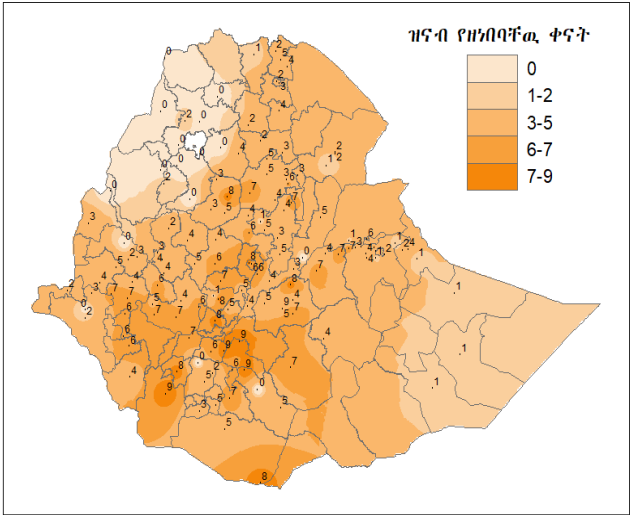
እና ምክር አገልግሎት ምርምር ዘርፍ

ጎጃም፣ ደቡብ ወሎ፣ ዋህግምራ እና ሰሜን ሸዋ ዞኖች፤ ከሱማሌ ክልል ሲቲ፣ ፋፋን፣ ጀረር፣ ኤረር፣ ኖጎብ፣ ቆራሄ፣ ሸቦሌ እና ዶሎ ዞኖች፤ ሁሉም የጋምቤላ ክልል ዞኖች፤ ከቤንሻንጉል ጉሙዝ ክልል አሰሳ፣ የማኦኮሞ ልዩ ዞን እና ካማሺ ዞኖች፤ ከኦሮሚያ ክልል ምስራቅ ሀረርጌ፣ ሰሜን ሸዋ(ሰላሌ) እና ደቡብ ምዕራብ ሸዋ፣ ምስራቅ አርሲ፣ ቡኖ በደሌ ዞኖች እና ሀረሪ ላይ ከ5-60 በሚ.ሜ የሚደርስ ዝናብ ከ1-5 ቀናት የህል ዝናብ ነበራቸው (ካርታ 1 እና 2)።

ባለፉት አስር ቀናት የዘነበዉ የዝናብ መጠን ከመደበኛዉ ጋር ሲነፃፀር ከአማራ ክልል ዋህግምራ፣ ሰሜን እና ደቡብ ወሎ፣ ማዕከላዊ እና ደቡብ ጎንደር፣ የኦሮሚያ ልዩ ዞን፣ ምስራቅ ጎጃም፣ ሰሜን ሸዋ፣ ሁሉም የሱማሌ ክልል፣ የሲዳማ ክልል፣ የደቡብ ኢትዮጵያ ክልል፣ የማዕከላዊ ኢትዮጵያ ክልል፣ የደቡብ ምዕራብ ኢትዮጵያ ክልል እና የአፋር ክልል ዞኖች፣ ከቤንሻንጉል ጉሙዝ ክልል አሰሳ እና የማኦኮሞ ልዩ ዞን፣ ከጋምቤላ ክልል የኢታንግ ልዩ ዞን፣ ንዌር እና ማዣንግ ዞኖች፣ አዲስ አበባ፣ ድሬ ዳዋ እና ሀረሪ ላይ መደበኛና ከመደበኛ በላይ የሆነ የዝናብ መጠን አግኝተዋል (ካርታ 3) ።



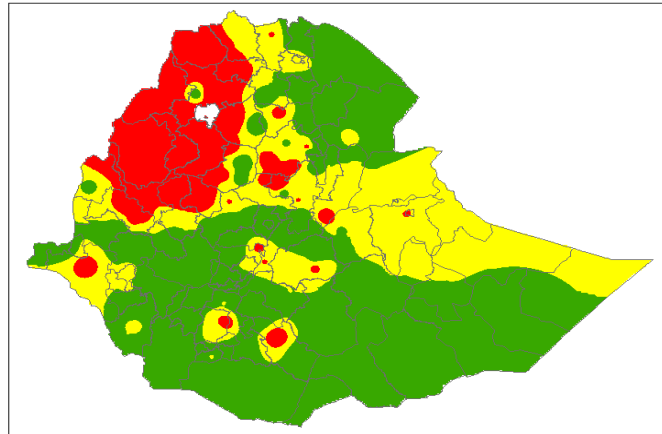
ካርታ 1 እ.ኤ.አ ከኤፕሪል 1 እስከ 10/2024 ድረስ የነበረው የዝናብ መጠን በሚ.ሜ



ካርታ 2 እ.ኤ.አ ከኤፕሪል 1 እስከ 10/2024 ድረስ ዝናብ የዘነበባቸው ቀናት



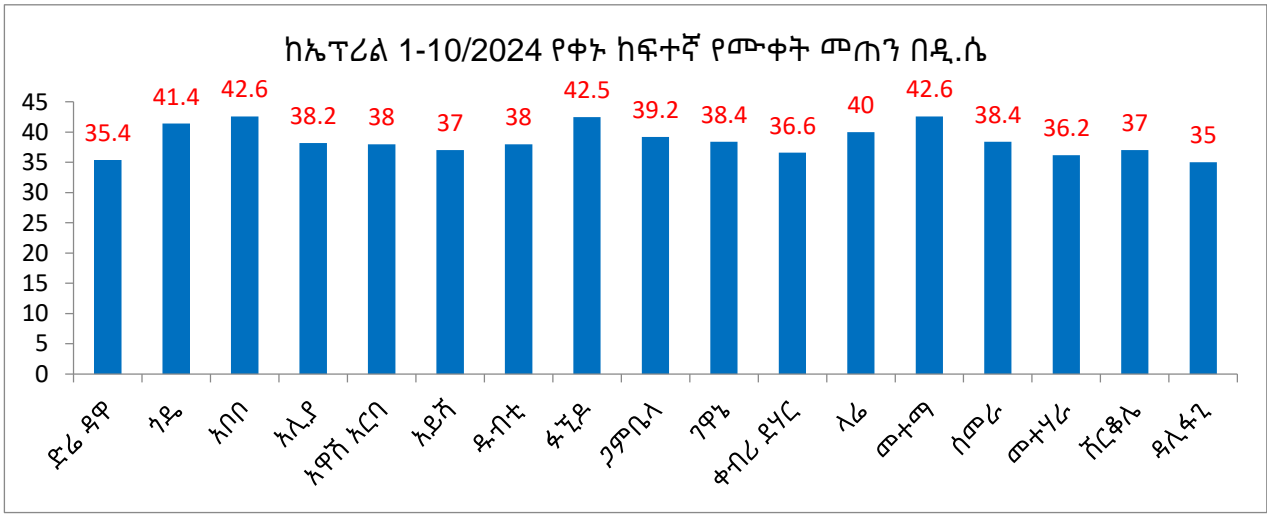
እና ምክር አገልግሎት ምርምር ዘርፍ



የዘንጠ ያዝናብ መጠን ከረጅም ጊዜ አማካይ ጋር ሲነፃፀር ከመደበኛ በታች መደበኛ ከመደበኛ በላይ

ካርታ 3 እ.ኤ.አ ከኤፕሪል 1 እስከ 10/2024 ድረስ የነበረው የዝናብ መጠን ከመደበኛው ጋር በመቶኛ ሲነፃፀር

በሌላ በኩል በሰሜን ምዕራብ፣ በደቡብ ምዕራብ፣ በደቡብ ምስራቅ እና በሰሜን ምሥራቅ የሀገሪቱ ዳርቻዎች በሚገኙ አካባቢዎች የቀኑ ከፍተኛ የሙቀት መጠን ከ35-40 ዲግሪ በላይ ሆኖ ተመዝግቧል(ምስል 1)። ባለፉት አስር ቀናት ከ40 ዲግሪ በላይ ከፍተኛ የሙቀት መጠን ከተመዘገቡት ጣቢያዎች መካከል በጎዴ፣ በአቦ፣ በፉንጎ፣ በላሬ እንዲሁም በመተማ፣ ከሌሎቹ ቆላማ አካባቢዎች ጋር ሲነፃፀር በመጠኑ ከፍተኛ ሲሆን፣ ለተከታታይ ቀናት ከ40 - 42.6 ዲግሪ የሚደርስ የሙቀት መጠን ተመዝግቧል (ምስል 1) ።



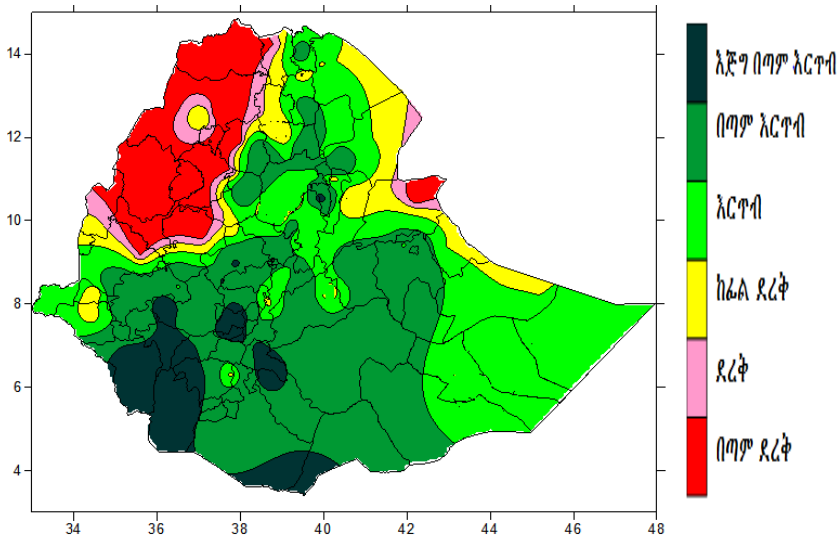
ምስል 1 የቀኑ ከፍተኛ የሙቀት መጠን በዲግሪ



እና ምክር አገልግሎት ምርምር ዘርፍ

እ.ኤ.አ ከኤፕሪል 1 እስከ 10/2024 የነበረው የአየር ሁኔታ በግብርና ሥራ ላይ ያሳደረው ተፅዕኖ

ባላለፍናቸው ቀናት የበልግ አብቃይና ዝናብ ተጠቃሚ በሆኑት የሀገሪቱ አካባቢዎች እርጥበታማ ሁኔታ እንደነበራቸው የተተነተኑ የግብርና ሚቲዎሮሎጂ መረጃዎች ያመላክታሉ። ይህም ሁኔታ አስቀድመው ለተዘሩ የበልግ ሰብሎች፣ ለቋሚ ተክሎች፣ የረጅም ጊዜ ሰብሎችን አስቀድመው ለሚዘሩ አካባቢዎች የማሳ ዝግጅት ለማካሄድና ዘር ለመዝራት አዎንታዊ ሚና ነበረው በተጨማሪም የተገኘው እርጥበት በአርብቶ አደርና ከፊል አርብቶ አደር አካባቢዎች ለመጠጥ ውሃና ለግጦሽ ሣር አቅርቦት መሻሻል የሳጣ ጠቀሜታ ነበረው። በሌላም በኩል በአንዳንድ ሥፍራዎች ላይ የተገኘው ከፍተኛ መጠን ያለው እርጥበት ቅጽበታዊ ጎርፍና የወንዞች መሙላት ሊያስከትል በመቻሉ በእንሰሳት፣ በሰዎችና በንብረት ላይ እንዲሁም ቀደም ብለው በተዘሩትና በተለያየ የእድገት ደረጃ ላይ በሚገኙት ሰብሎች ላይ በተወሰነ መልኩ አሉታዊ ተፅዕኖ የነበረው ቢሆንም ዝናብ አጠር ለሆኑት አካባቢዎች የዝናብ ውሃን ለማሰባሰብና ለማከማቸት መልካም አጋጣሚን የፈጠረ ነበር (ካርታ 4) ።



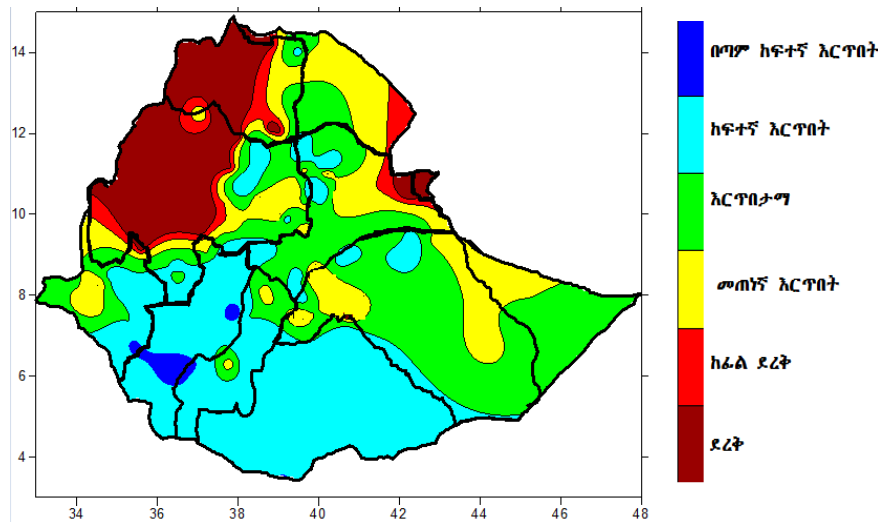
ካርታ 4 እ.ኤ.አ ከኤፕሪል 1 እስከ 10/2024 ድረስ የነበረው የእርጥበት ሁኔታ



እና ምክር አገልግሎት ምርምር ዘርፍ

እ.ኤ.አ ከኤፕሪል 1 እስከ 10/2024 የነበረው የአየር ሁኔታ በውሃው ዘርፍ ላይ ያሳደረው ተፅዕኖ

ባለፉት ቀናት በአዋሽ፣ ኦሞ ጊቤ፣ ስምጥ ሸለቆ፣ ገናሌ ዳዋ፣ ባሮ አኮቦ፣ ዋቢሸበሌ፣ አፋር ደናክል፣ አጋዴን፣ የላይኛው ምስራቃዊ እና በጥቂት ታችኛው አባይ እንዲሁም በጥቂት የላይኛው ተከቤ ተፋሰሶች ላይ ከመጠኛ እስከ ከፍተኛ እርጥበት የነበራቸው፡፡ በተጨማሪም በታችኛው እና በጥቂት መካከለኛው ኦሞ ጊቤ በጣም ከፍተኛ እርጥበት ነበራቸው (ካርታ 5)



ካርታ 5 እ.ኤ.አ ከኤፕሪል 1 እስከ 10/2024 ድረስ የነበረው የእርጥበት ሁኔታ



እ.ኤ.አ ከኤፕሪል 11 እስከ 20/2024 የሚኖረው የአየር ሁኔታ

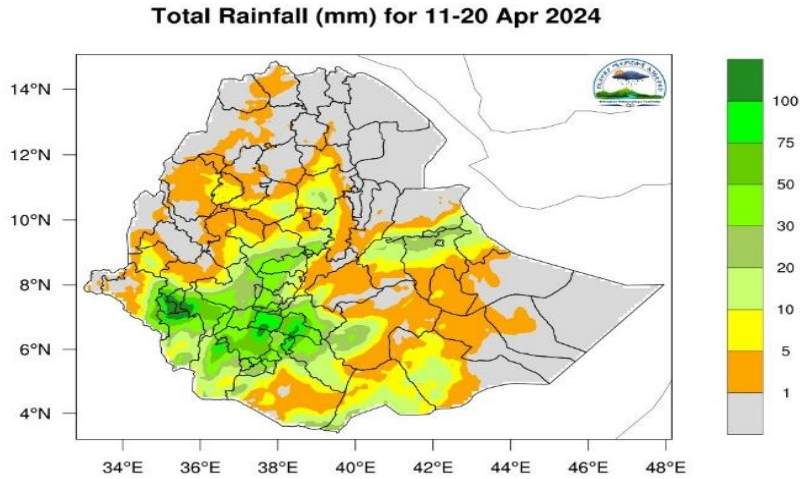
በመደበኛ ሁኔታ በኤፕሪል ሁለተኛው አሥር ቀናት የዝናቡ መጠንና ሥርጭት በተሻለ መልኩ በአብዛኛው የበልግ ዝናብ ተጠቃሚ አካባቢዎችን የሚያዳርስበት ጊዜ ነው። በተለይም የደቡብና የደቡብ ምሥራቅ የሀገሪቱ ክፍሎች በወቅቱ ውስጥ ከፍተኛ የዝናብ መጠን ያገኛሉ።

በመጨረሻም አሥር ቀናት ዝናብ ሰጭ የሚቴዎርሎጂ ገጽታዎች በአብዛኛዎቹ የበልግ ዝናብ ተጠቃሚ የሀገሪቱ አካባቢዎች ላይ እየተጠናከሩ እንደሚሄዱ የትንበይ መረጃዎች ይጠቁማሉ። ከዚህ ጋር በተያያዘም በደቡብ ምዕራብ፣ በደቡብ፣ በመካከለኛው፣ በምስራቅ፣ እንዲሁም በስምጥ ሸለቆ አካባቢዎች የተሻለ ጥንካሬ ይኖራቸዋል (ካርታ 6)። በመሆኑም በበልግ አብቃይ አካባቢዎች በርካታ ቦታዎቻቸውን የሚሸፍን ከቀላል እስከ መካከለኛ መጠን ያለው ዝናብ ያገኛሉ (ካርታ6)። በተጨማሪም በውሃ አካላትና በከባቢ አየር ውስጥ ከሚጠናከሩት የሚቴዎርሎጂ ገጽታዎች ላይ በመነሳት በደቡብ ምዕራብ፣ በደቡብና በመካከለኛው የሀገሪቱ አካባቢዎች ላይ ከባድ መጠን ያለው ዝናብ እንደሚያገኙ አሃዛዊ የትንበይ መረጃዎች ይጠቁማሉ (ካርታ 6)።

በአጠቃላይ በሚቀጥሉት ቀናት ከኦሮሚያ ክልል ጅማ፣ ሁሉም የሸዋ ዞኖች፣ አርሲና ምዕራብ አርሲ፣ ባሌና ምስራቅ ባሌ፣ ጉጂና ምዕራብ ጉጂ፣ ቦረና፣ ምዕራብና ምስራቅ ሐረርጌ፣ እንዲሁም ሐረሪ እና ድሬዳዋ፣ አዲስ አበባ፣ ከአማራ ክልል የሰሜንና የደቡብ ወሎ ዞኖች፣ የሰሜን ሸዋና የኦሮሚያ ልዩ ዞን፣ የምስራቅ ጎጃም፣ የአፋር ክልል ዞኖች፣ ከትግራይ ክልል የደቡብ፣ የደቡብ ምስራቅ፣ ማዕከላዊ፣ የምስራቅ ትግራይ ክልል ዞኖች፣ የደቡብ ኢትዮጵያ ክልል ዞኖች፣ የደቡብ ምዕራብ ኢትዮጵያ ክልል ዞኖች፣ የማዕከላዊ ኢትዮጵያ ክልል ዞኖች፣ የሲዳማ ክልል ዞኖች፣ የሱማሌ ክልል ዞኖች ብዙ ቦታዎቻቸውን የሚያዳርስ የተስፋፋ ዝናብ የሚኖራቸው ሲሆን፣ በአንዳንድ ስፍራዎቻቸው ላይ ከባድ መጠን ያለው ዝናብ ያገኛሉ (ካርታ 6)። በተጨማሪም ከኦሮሚያ ክልል ቁለም ወለጋ፣ ምዕራብ ወለጋ፣ ቡኖ በደሌ፣ ኢሉባቦር፣ ከአማራ ክልል ምዕራብ ጎጃም፣ የደቡብ እና የሰሜን ጎንደር ዞኖች፣ የባህርዳር ዙሪያ፣ የዋግህምራ ዞኖች፣ ከጋምቤላ ክልል የአኛዋክ እና የመሻርንግ ዞኖች፣ ከቤንሻንጉል ክልል የአሶሳ፣ የማአኮሞ ልዩ ወረዳ፣ ከቀላል እስከ መካከለኛ መጠን ያለው ዝናብ ያገኛሉ (ካርታ 6)።



እና ምክር አገልግሎት ምርምር ዘርፍ



ካርታ 6 እ.ኤ.አ. ከኤፕሪል 11-20, 2024

የሚኖረው የዝናብ መጠን በሚ.ሜ

እ.ኤ.አ ከኤፕሪል 21 እስከ 30/2024 የሚኖረው የአየር ሁኔታ

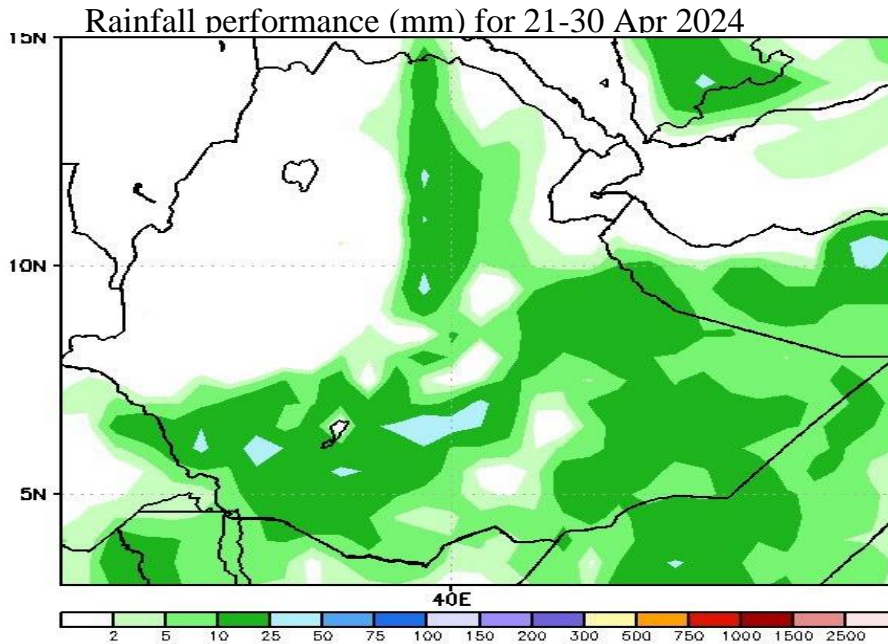
በመደበኛ ሁኔታ የበልግ ዝናብ በአብዛኛዎቹ በልግ አብቃይ አካባቢዎች ላይ እስከ አፕሪል የመጨረሻዎቹ አሥር ቀናት ቀጣይነት የሚኖረው ሲሆን፤ በተጨማሪም ከሚጠናከሩት የሚቲዎሮሎጂ ክስተቶች ጋር ተያይዞ ወቅታዊው ዝናብ ቀስ በቀስ ወደ ምዕራብ አጋማሽ የሀገሪቱ ክፍሎች ላይ እየተስፋፋ የሚሄድበት ጊዜ ነው ።

በመጨረሻ የኤፕሪል ሶስተኛው አሥር ቀናት ዝናብ ሰጭ የሚቲዎሮሎጂ ገጽታዎች በአብዛኛዎቹ የበልግ ዝናብ ተጠቃሚ የሀገሪቱ አካባቢዎች ተጠናክረው እንደሚቀጥሉና በተለይም የምድር ወገብን አቋርጦ ወደ ሀገራችን እንደሚገባ ከሚጠበቀው እርጥበት አዘል አየር ጋር ተያይዞ የተሻለ የደመናና የዝናብ ሥርጭት በደቡባዊው አጋማሽ እና በምዕራባዊው የሀገሪቱ ክፍሎች ላይ ቀጣይነት እንደሚኖራቸው የትንበያ መረጃዎች ይጠቁማሉ። ከዚህም ጋር ተያይዞ በተለይም በደቡብ ምዕራብ፣ በደቡብ፣ በምስራቅ፣ በሰሜን ምስራቅ እና በመካከለኛው የሀገራችን አካባቢዎች ላይ ከቀላል እስከ መካከለኛ መጠን ያለው ዝናብ እንደሚኖራቸው አሃዛዊ የትንበያ መረጃዎች ያመላክታሉ (ካርታ 7)

።



እና ምክር አገልግሎት ምርምር ዘርፍ



ካርታ 7 እ.ኤ.አ ከኤፕሪል 21-30፣ 2024

የሚኖረው የዝናብ መጠን በሚ.ሜ

እ.ኤ.አ ከኤፕሪል 11 እስከ 20/2024 የሚኖረው የአየር ሁኔታ አዝማሚያ በእርሻ ሥራ ላይ ሊያሳድር የሚችለው ተፅዕኖ

በሚቀጥሉት ቀናት በአብዛኛው የበልግ ዝናብ ተጠቃሚ ሥፍራዎች የተሻለ እርጥበት የሚኖራቸው ሲሆን፤ ይህም ሁኔታ የበልግ የግብርና ስራን ለማከናወን፤ የረጅም ጊዜ ሰብሎችን ለመዝራትና ቀደም ብለው ለተዘፋና በቡቃያና በተለያዩ የእድገት ደረጃ ላይ ለሚገኙ የበልግ ሰብሎች እንዲሁም ለቋሚ ተክሎች የውሃ ፍላጎት መሟላት ከፍተኛ ጠቀሜታ ይኖረዋል። በተጨማሪም የሚጠበቀው እርጥበታማ ሁኔታ ለእርሻ ስራ እንቅስቃሴ አመቺ ሁኔታን የሚፈጥር ከመሆኑ ጋር ተያይዞ አርሶ አደሮች ተገቢ የሆኑ ግብዓቶችን በመጠቀም የእርሻ ሥራውን በተሟላ መልኩ ማካሄድ ያስፈልጋል። በተጨማሪም የሚጠበቀው የተጠናከረ እርጥበት ለአርብቶ አደሮችና ከፊል አርብቶ አደር አካባቢዎች ለግጦሽ ሳርና ለመጠጥ ውሃ አቅርቦት ከፍተኛ ሚና ይኖረዋል።

በኢትዮጵያ የሚቴዎሮሎጂ ኢንስቲትዩት የሚቴዎሮሎጂ ትንበይ፣ ቅድሚያ ማስጠንቀቂያ



እና ምክር አገልግሎት ምርምር ዘርፍ

እ.ኤ.አ ከኤፕሪል 11 እስከ 20/2024 የሚኖረው የአየር ሁኔታ አዝማሚያ

በወ.ሀወ. ዘርፍ ላይ ሊያሳድር የሚችለው ተፅዕኖ

በሚቀጥሉት ቀናት በአሞ ጊዜ፣ ስምጥ ሸለቆ፣ የላይኛው እና መካከለኛው ባሮ አኮቦ፣ አዋሽ፣ አባይ፣ ገናሌ ዳዋ፣ በመካከለኛው ተከኤ፣ እና በላይኛው ዋቤ ሸበሌ ተፋሰሶች ላይ ከመጠነኛ እስከ ከፍተኛ የእርጥበት ሁኔታ ይኖራቸዋል። ከዚህም ጋር ተያይዞ የሚጠበቀው ከፍተኛ እርጥበት ለገፀ ምድርም ሆነ ለከርሰ ምድር ውሃ ሀብት መጎልበት አዎንታዊ ሚና ይኖረዋል።